



📍 Հայաստան, ք. Երևան 0002, Տիգրան Մեծի 4  
4 Tigran Mets str., Yerevan 0002, Armenia  
☎ +374 60 460405  
✉ Info@ekeng.am  
🌐 www.ekeng.am

Էլ Է կ տր ո ն այ ի ն Կ առ ա վ ա ր մ ա ն Ե ն թ ա կ առ ու ց վ ա ծ ք ն Ե ր ի  
Ն Ե ր դ ր մ ա ն Գ ր ա ս Ե ն յ ա կ Փ Բ Ը

Էլ Է կ տր ո ն այ ի ն Ս տո ր ա գ ր ու թ յ ա ն ARX CoSign ծրագրի  
Տ Ե ղ ա դ ր ու մ ք ն Կ ի ր առ ու մ ք

Տ ա ր ք Ե ր ա կ 3.5

1. Ներածություն .....	4
2. Տեխնիկական պահանջներ .....	5
3. Էլեկտրոնային ստորագրության ծրագրի տեղադրում.....	5
4. CoSign ծրագրի կոնֆիգուրացիան.....	7
4.1. ARX CoSign Control Panel-ի պատկերակների բացատրությունը .....	9
4.2. CoSign ծրագրի պարամետրերի կարգավորումը .....	12
4.3. CoSign ծրագրի կոնֆիգուրացիայի ոչ ավտոմատ տեղադրումը.....	15
5. Էլեկտրոնային ստորագրության կիրառումը pdf փաստաթղթերում .....	22
5.1. .pdf ֆայլերի ստորագրումը OmniSign - ի միջոցով: .....	22
5.2. .pdf ֆայլերի ստորագրումը Adobe Acrobat Professional ծրագրի միջոցով .....	24
5.3 Էլ. Ստորագրության կիրառումը Էլեկտրոնային հաշվետվություններում .....	27
5.3.1. Ստորագրված հաշվետվության հետ բեռնումը համակարգ .....	30
5.4. Էլեկտրոնային ստորագրության կիրառումը MS Office ծրագրային փաթեթում:.....	32
<b>MS Office 2003</b> .....	32
<b>MS Office 2007</b> .....	35
6. Հաճախակի տրվող հարցեր .....	37
6.1. Ինչու եմ ստանում Failed to select a certificate հաղորդագրությունը .....	37
2. Ինչու է երևում երեք պատկերակ CoSign Control Panel-ում .....	37
3. Ինչու է ստորագրող անձի անվան փոխարեն հայտնվում նշաններ.....	37
4. Ինչու է հաճախակի հայտվում մուտքագրման (login) պատուհանը .....	38
5. Ինչու եմ ստանում “Failed to select a certificate, Bad Username or password” զգուշացումը .....	39
6. Ինչու է էլ. ստորագրության ամսաթիվը (ժամը) տարբերվում իմ համակարգչի ամսաթվից .....	39
7. Ինչպես օգտագործել գաղտնաբառը ծրագրի վերատեղադրումից հետո .....	39
8. Ինչու է բացակայում Sign with OmniSign հրամանը .PDF ֆայլի աջ ենթամենյուլից .....	39
9. Ինչ է իրենից ներկայացնում ARX OmniSign printer-ը և ինչու չեմ կարողանում տեղակայել այն.....	40
10. Ինչպես կիրառել նույն համակարգչում երկու և ավելի ստորագրություն .....	40
11. Ինչպե՞ս ստուգել Էլ.ստորագրության հավաստագրի վավերականության ժամկետը.....	40
12. Ինչպիսին է Էլեկտրոնային ստորագրության տեսքը .pdf ֆայլում և վավերանշանները .....	41
Adobe ծրագրում հանդիպող ստորագրության վավերանշանները: .....	42
13. Ինչպես ստուգել ստորագրության վավերացումը և փաստաթղթի փոփոխությունը .....	42
14. Ինչպես ստուգել և վավերացնել Cosign օգտագործողի Էլ.ստորագրությունը MS Office ֆայլերում.....	42

15. Ինչու եմ տեսնում “Not Validated Yet” հաղորդագրությունը MS Word փաստաթղթում դրված ստորագրության “Details” հատվածում .....44

16. Ինչպես ներմուծել հավաստագիրը Adobe-ի վստահված հավաստագրերի ցուցակ .....44

17. Ինչպես ստորագրել փաստաթուղթը Adobe Reader ծրագրով, երբ բացակայում է Sign կոճակը.....45

18. Ինչպես կիրառել էլ-ստորագրությունը Վեր ծառայություններում.....46

7. Ընդհանուր տեղեկություն .....47

## 1. Ներածություն

Սույն ձեռնարկը համառոտ ներկայացնում է ARX CoSign ծրագրի տեղադրման և կիրառման նկարագրությունը:

ARX CoSign ծրագրի ամբողջական նկարագրությունը տրված է CD-ում պարունակվող "CoSign User Guide" ձեռնարկում: (CoSign CD\AICosignClient\AICosignClient4.42\DOC\CoSign User Guide): ARX Cosign 5,4 ծրագրային տարբերակի տեղադրումը կատարվում է նույն քայլերի հաջորդականությամբ:

Էլեկտրոնային թվային ստորագրության համակարգը հավատարմագրված է ՀՀ Էկոնոմիկայի նախարարության կողմից: Համաձայն 2004 թվականին ընդունված «Էլեկտրոնային փաստաթղթի և էլեկտրոնային թվային ստորագրության մասին» ՀՀ օրենքի՝ Էլեկտրոնային ստորագրությունը համարվում է լիարժեք իրավական ուժ ունեցող ստորագրություն:

## 2. Տեխնիկական պահանջներ

Էլեկտրոնային ստորագրության ծրագիրն աշխատում է հետևյալ օպերացիոն համակարգերի և ծրագրերի հետ.

Windows Vista, Windows 7, Windows 8, Windows 10

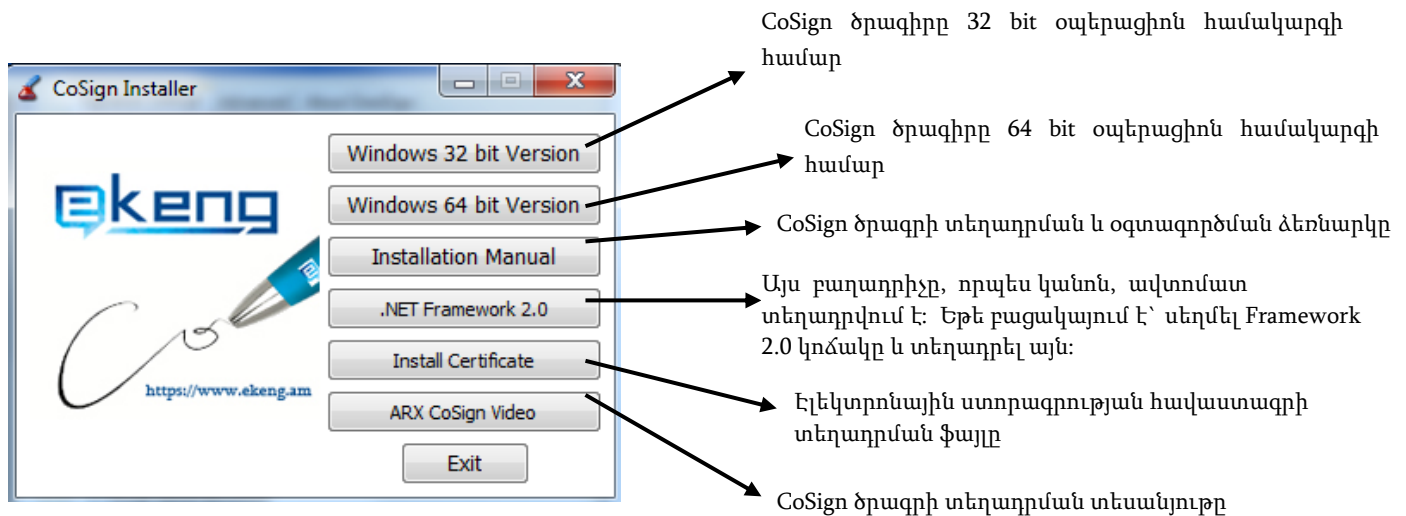
MS Office 2003 / 2007 / 2010 / 2013 / 2016

Adobe Acrobat, Adobe Reader (ցանկալի է Adobe Reader 9 կամ 11 տարբերակները)

**ARX CoSign** ծրագրի աշխատանքն ապահովելու համար անհրաժեշտ է ինտերնետ կապ և 443 պորտի հասանելիություն:

## 3. Էլեկտրոնային ստորագրության ծրագրի տեղադրում

Էլեկտրոնային ստորագրության սկավառակը (CD) պարունակում է CoSign ծրագրի տեղադրման համար անհրաժեշտ բաղադրիչները: Ներկայացված պատուհանն ավտոմատ կերպով աշխատում է սկավառակը համակարգչում տեղադրելուց հետո, եթե ոչ, ապա այն կարելի է գործի դնել «**My Computer**» CD-Drive պատկերակի օգնությամբ:



Ըստ համակարգչի օպերացիոն համակարգի՝ անհրաժեշտ է ընտրել ARX CoSign ծրագրի համապատասխան տարբերակը՝ սեղմելով **Windows 32 bit Version** կամ **Windows 64 bit Version** կոճակներից որևէ մեկը:



Կբացվի համատասխան պատուհան, որտեղից անհրաժեշտ է ընտրել հետևյալ բաղադրիչները.

ARX CoSign Client

Microsoft Office

ARX OmniSign Printer (ցանկալի է)

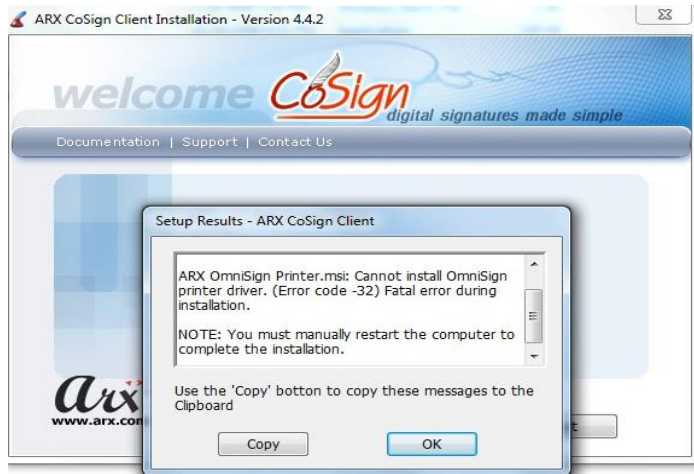


Բաղադրիչները տեղադրելու համար հարկավոր է անտեսել **ARX CoSign Admin**-ը, քանի որ ծրագրի այս փաթեթը չի պարունակում ծրագրի ադմինիստրատիվ կոմպոնենտը: Ընտրված մյուս բաղադրիչները կնշվեն կապույտ գույնի “V” նշանով:



Վերևում ներկայացված պատուհանում սեղմել **OK** կոճակն ու հետևել հետագա քայլերին:

Եթե տեղադրման ժամանակ խնդիր է առաջանում ARX OmniSign Printer-ի հետ (տես՝ նկար )

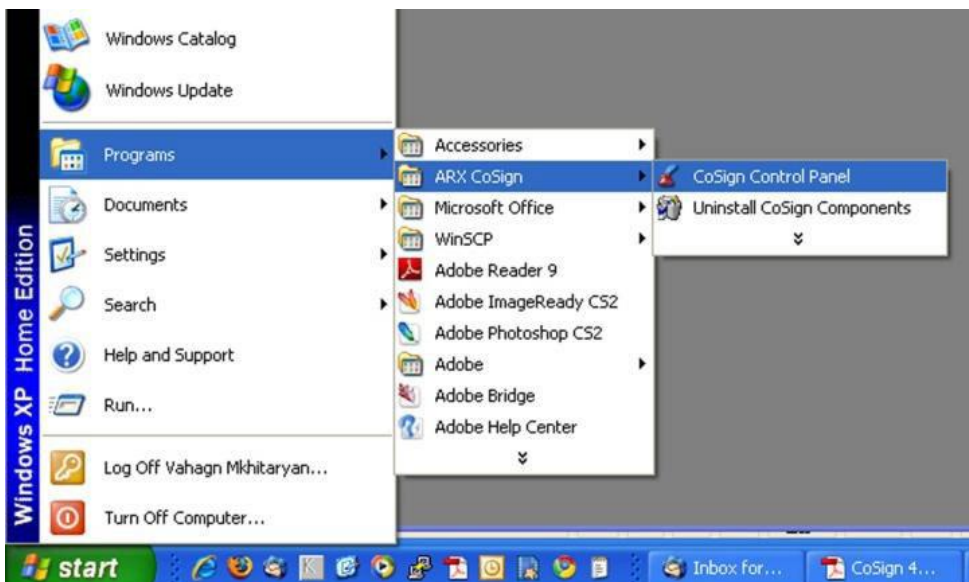


ապա Cosign ծրագրի տարբերակը համատեղելի չէ Ձեր օպերացիոն համակարգի (Windows 7) հետ: Կարող եք անտեսել այս հաղորդագրությունը, սեղմել OK և ավարտել ծրագրի տեղադրումը **Exit** կոճակի միջոցով: ARX OmniSign Printer-ի և Printer-ի տեղադրման այլընտրանքային տարբերակի մասին նայել կետ [6.8 - Ինչ է ARX OmniSign printer-ը և ինչու չեմ կարողանում տեղադրել այն:](#)

ARX OmniSign Printer-ի ոչ հաջող տեղադրումը խոչընդոտ չի հանդիսանում Էլեկտրոնային ստորագրության ծրագրի համար: Դուք կարող եք ստորագրել word, excel, pdf ֆայլեր և ուղարկել ստորագրված Էլեկտրոնային հաշվետվություններ: Այլ ֆորմատի ֆայլեր ստորագրելու համար մանրամասն նայել կետ [6.8-ը:](#)

#### 4. CoSign ծրագրի կոնֆիգուրացիան

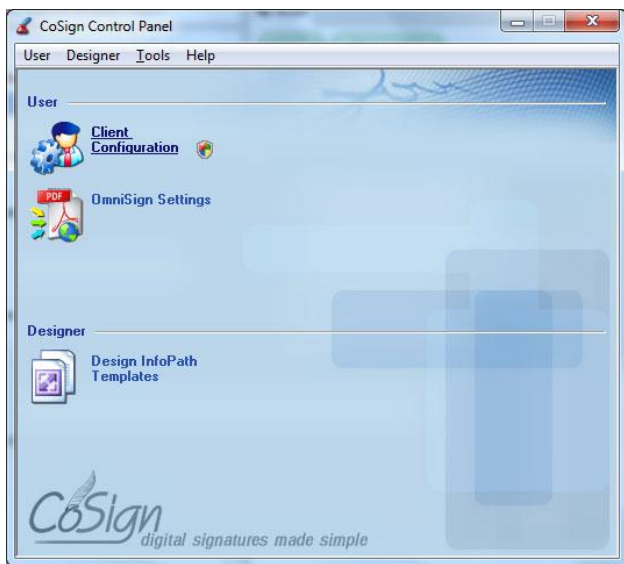
Ծրագիրը տեղադրելուց հետո բացել էլեկտրոնային ստորագրության ծրագիրը **Start -> Programs -> ARX CoSign -> CoSign Control Panel** (տես՝ նկարը):



Ծրագիրը նորմալ աշխատում է 6 պատկերակի (icons) դեպքում (տես՝ նկարը):



3 պատկերակի պարագայում ծրագրի կապը սերվերի հետ չի հաստատվել:



Այս խնդրի հիմնական պատճառներն են՝

- 1. Ինտերնետ կապի բացակայությունը,
- 2. 443 SSL պորտի անհասանելիությունը, proxy server-ի առկայությունը:

Մանրամասների համար տես՝ [6.1. Պատկերակների բացակայություն CoSign Control Panel-ում](#)



## 4.1. ARX CoSign Control Panel-ի պատկերակների բացատրությունը

**ARX CoSign Control Panel**-ը նախատեսված է էլեկտրոնային ստորագրության նախնական պարամետրերը ընտրելու, կարգավորելու, ստորագրության գրաֆիկական տեսքը և գաղտնաբառը փոխելու համար:

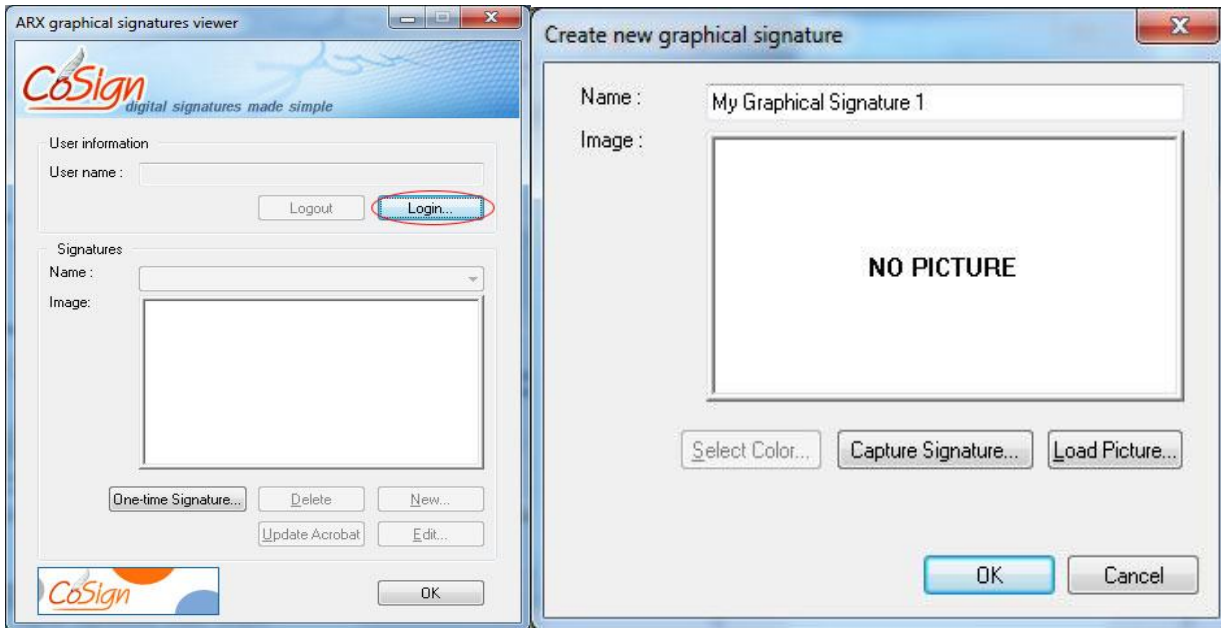
**Client Configuration** պատկերակի օգնությամբ կարգավորվում են ծրագրի պարամետրերը: Առավել մանրամասն, տես՝ [4.2. CoSign ծրագրի պարամետրերի կարգավորումը:](#)



**Graphical Signatures** պատկերակը նախատեսված է ստորագրության գրաֆիկական տեսքը փոխելու համար:



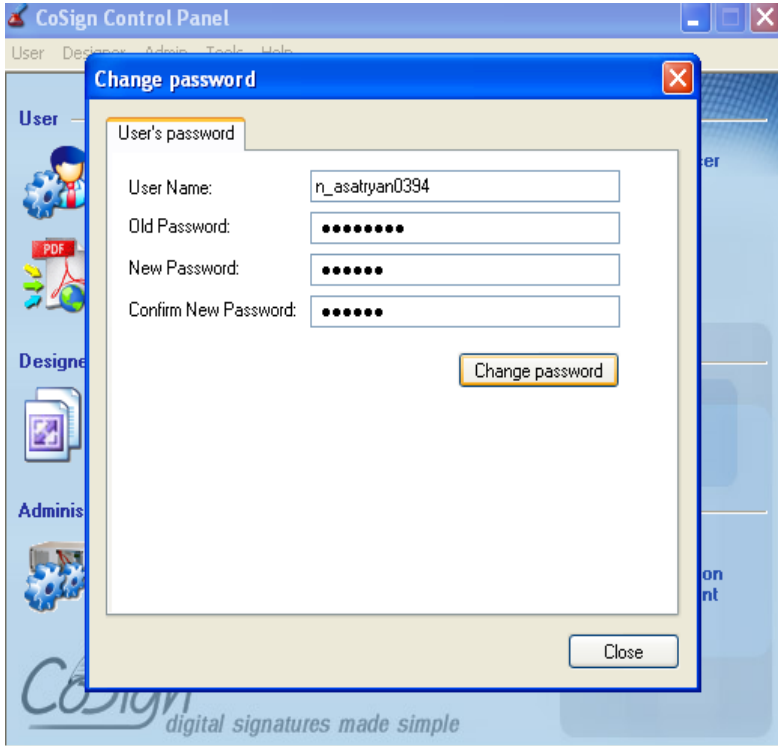
Ստորագրության գրաֆիկական պատկեր ավելացնելու համար նախապես պետք է ստեղծել ստորագրության նկարը, ապա սեղմել **Login**, այնուհետև, **Load Picture** կոճակը և բացված պատուհանից ընտրել այն: Ստորագրության գրաֆիկական պատկեր ստանալու այլ հնարավոր տարբերակ է՝ սեղմել **Capture Signature** կոճակը և ստորագրել մկնիկի օգնությամբ: Տես՝ նկարը:



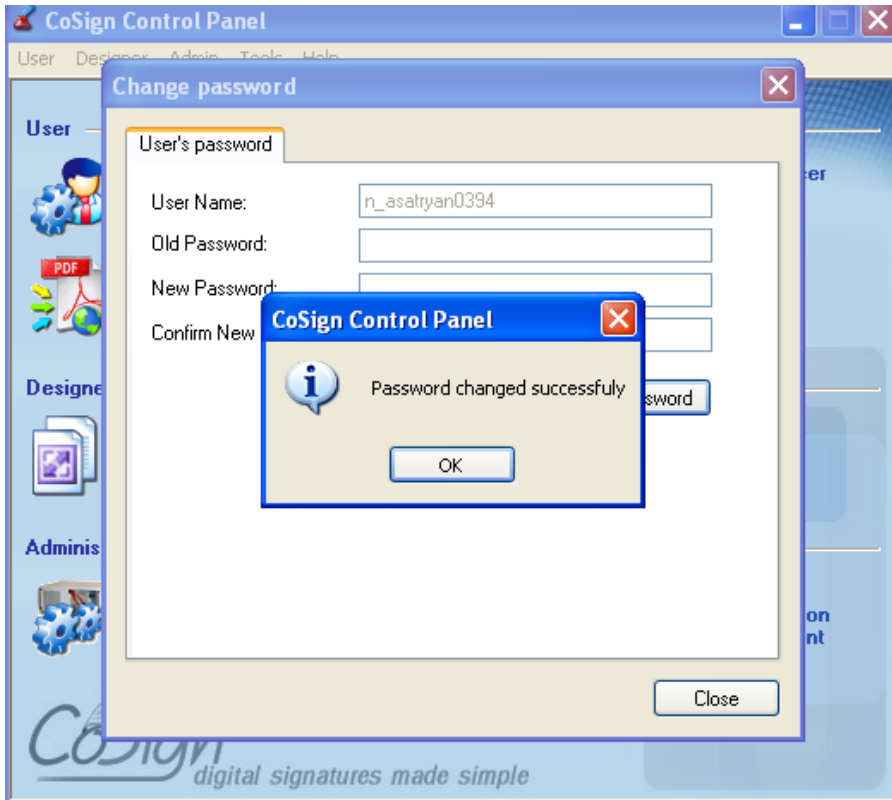
**Change User Password** պատկերակը նախատեսված է գաղտնաբառի փոփոխման համար:



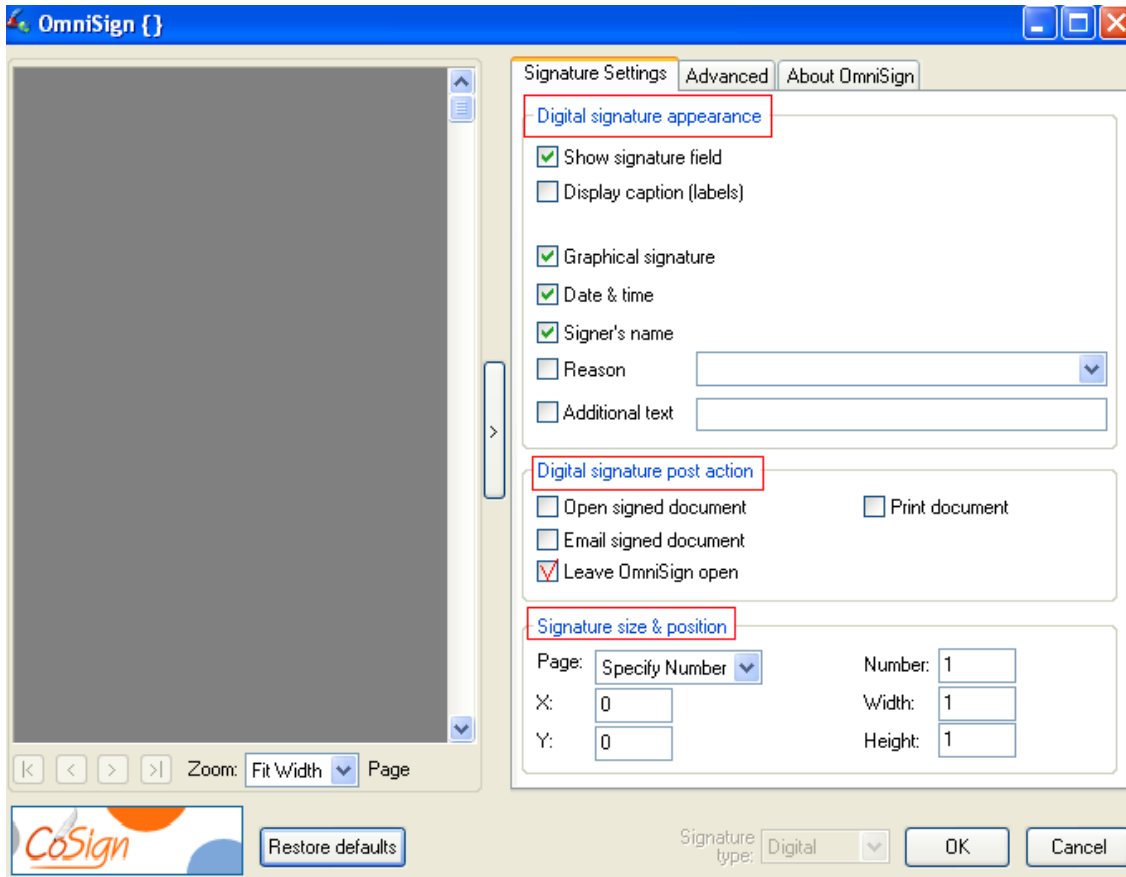
Այստեղ մուտքագրվում է օգտագործողի անունը, հին գաղտնաբառը և կրկնակի անգամ՝ նոր գաղտնաբառը:



Գաղտնաբառի ձիշտ փոփոխության դեպքում կհայտնվի հետևյալ պատուհանը.



Նոր գաղտնաբառի հաստատումից հետո հին գաղտնաբառն այլևս չի գործում:  
**OmniSign Settings** պատկերակը նախատեսված է **OmniSign ծրագրի** պարամետրերը տեղադրելու համար:



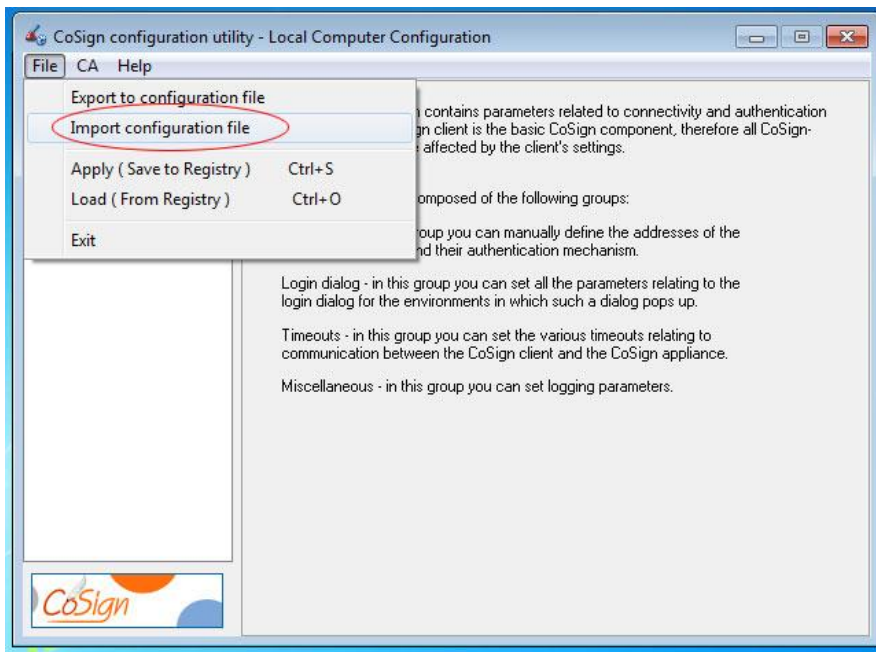
- **Digital Signature appearance** բաժնում ընտրել ստորագրության՝ Ձեր նախընտրած տեսքը:
- **Digital signature post action** բաժնում ընտրել ստորագրությունից հետո ծրագրի հետագա գործընթացը: Նշել **Leave OmniSign open** բաղադրիչը, որը թույլ կտա փաստաթուղթը ստորագրությունից հետո պահպանել բաց վիճակում:
- **Signature Size and Position** բաժնում ընտրել ստորագրության նախնական դիրքը և չափը:

## 4.2. CoSign ծրագրի պարամետրերի կարգավորումը

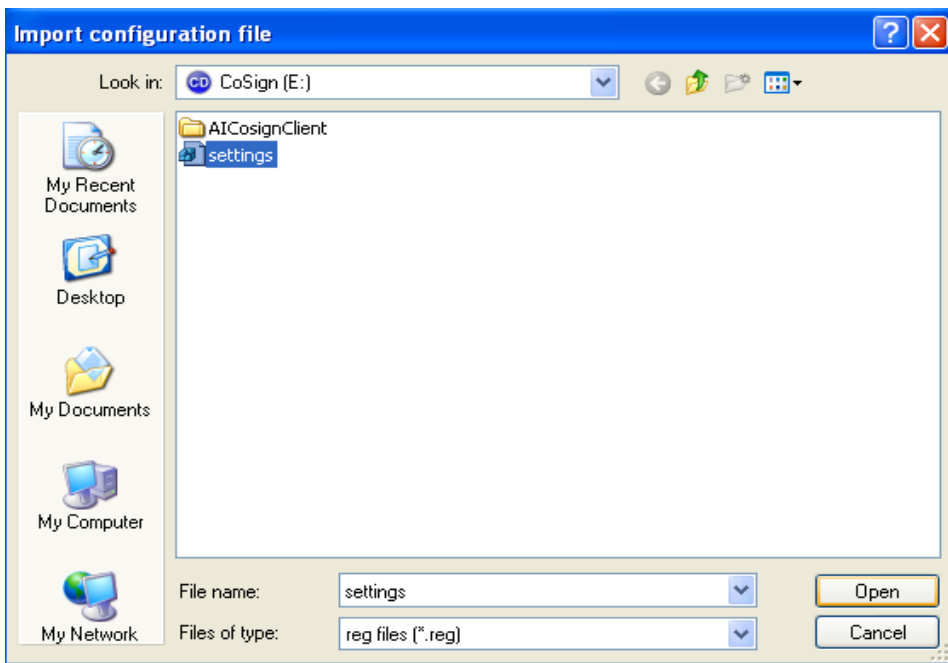
Եթե որևէ պատճառով ծրագրի պարամետրերը խախտվել են, կատարվում են հետևյալ գործողությունները. Ծրագրի կառավարման վահանակից ընտրել **«Client configuration»** պատկերը,



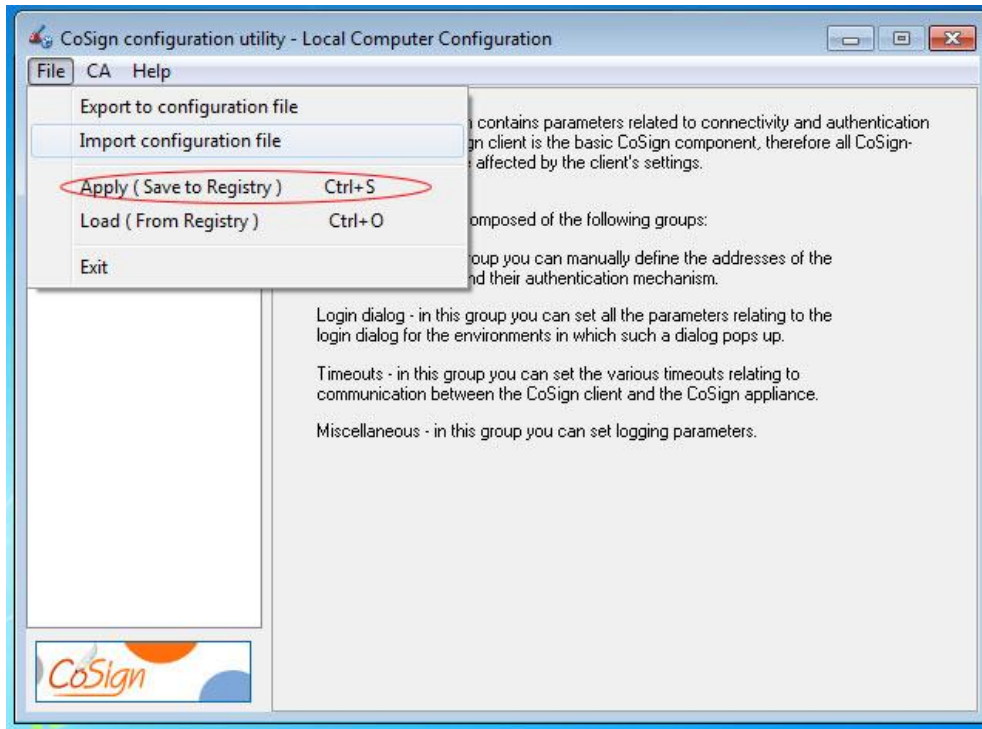
File մենյուից ընտրել **Import configuration file** ենթամենյուն:



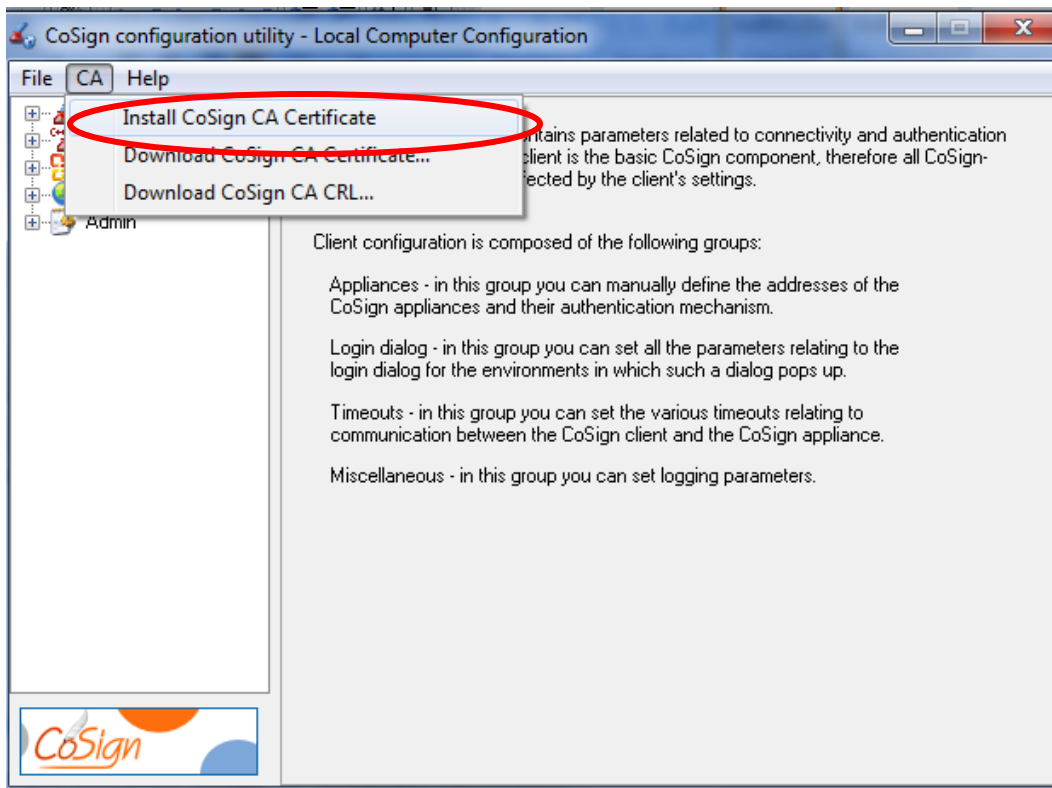
Բացվում է պատուհան, որտեղ **cd-> CoSign** թղթապանակից պետք է ընտրել **settings.reg** ֆայլը:



Ընտրված պարամետրերը պահպանելու նպատակով **File** մենյուից ընտրել **Apply** ենթամենյուն կամ սեղմել **ctrl+S** կոճակները:



Այնուհետև, CA մենյուից ընտրել **Download CoSign CA Certificate** ենթամենյուն.

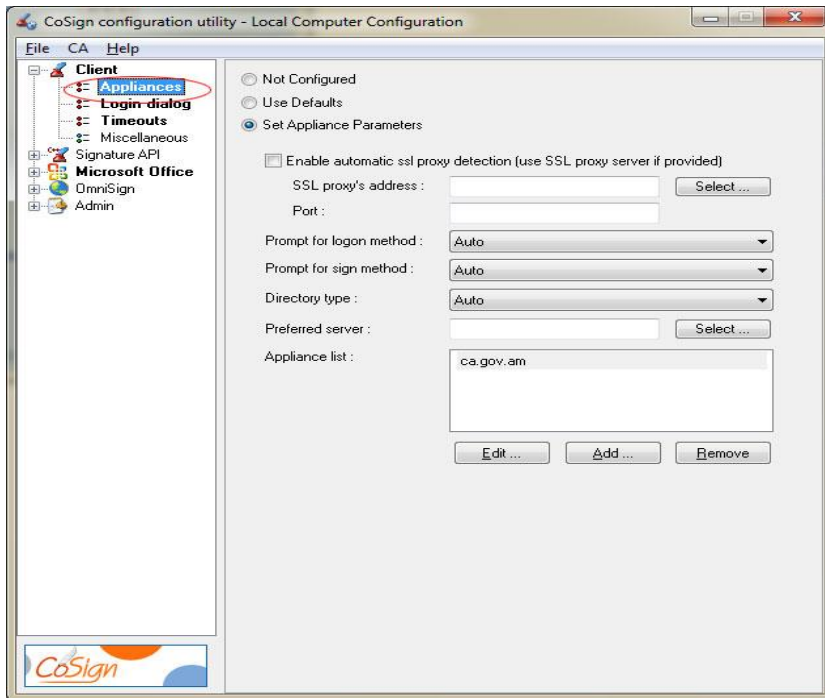


Այս քայլերի շնորհիվ կկարգավորվեն խախտած պարամետրերը և ծրագրի աշխատանքը չի խոչընդոտվի:

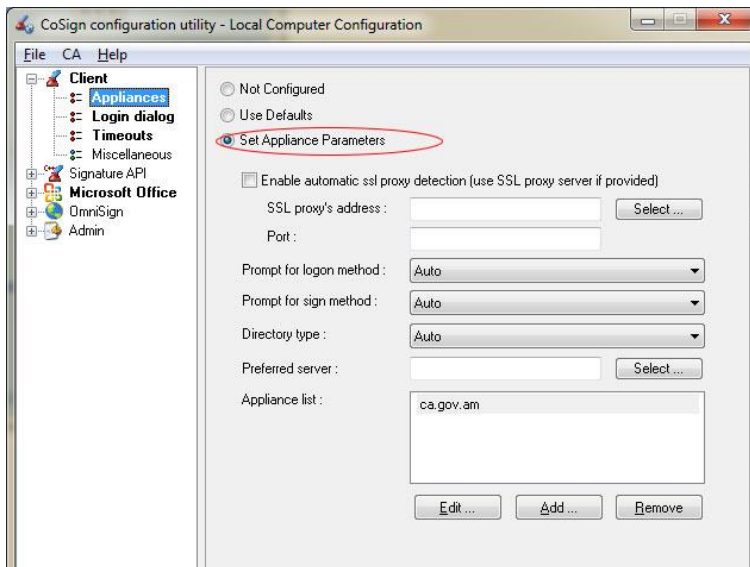
### 4.3. CoSign ծրագրի կոնֆիգուրացիայի ոչ ավտոմատ տեղադրումը

Ըստ անհրաժեշտության, օգտագործողը կարող է վերափոխել Cosign ծրագրի՝ ավտոմատ կերպով դրված պարամետրերը:

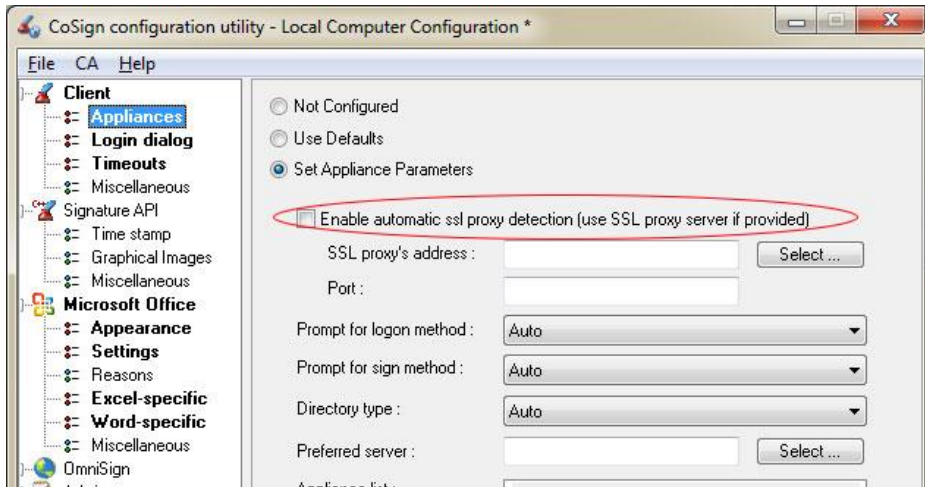
Ընտրել **Cosign Control Panel -> Client Configuration -> Client -> Appliances**, որը հնարավորություն կտա կարգավորել ծրագրի հատուկ պարամետրերը:



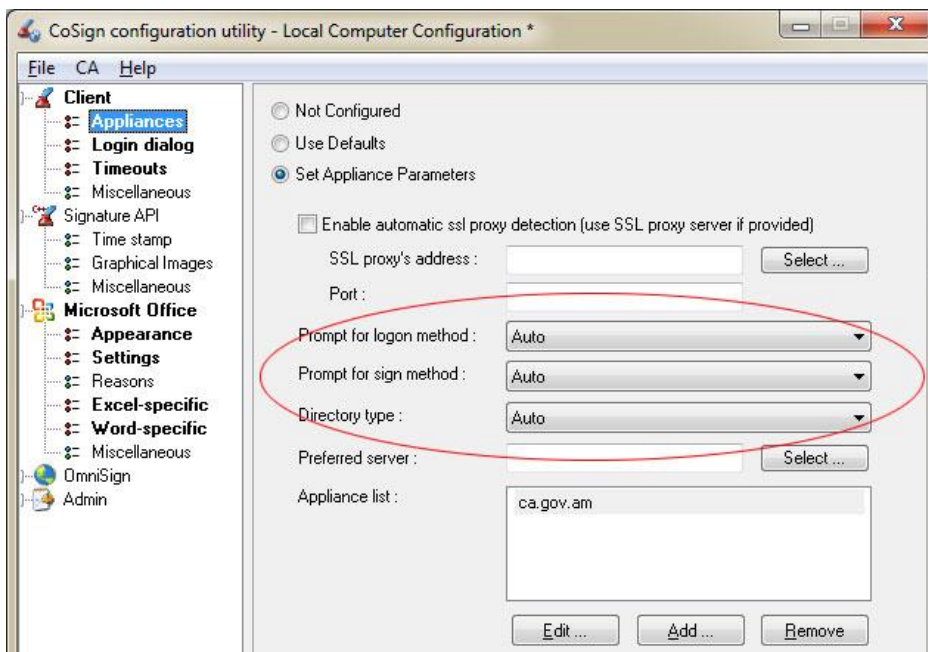
Այստեղ ընտրել **Set Appliance Parameters** տարբերակը:



Proxy server օգտագործելու դեպքում ակտիվացնել **Enable automatic ssl proxy detection** պարամետրը: Բաց թողնել **SSL proxy's address** և **port** դաշտերը, քանի որ ծրագիրը, որպես windows-ի բաղադրիչ, օգտագործում է Internet Explorer-ի պարամետրերը: Proxy server-ի դեպքում անհրաժեշտ է ապահովել 443 SSL պորտի հասանելիությունը:



### Հաջորդ 3 պարամետրերի դեպքում՝



**Prompt for Login method**- Այս դաշտում մուտքագրվում է էլ-ստորագրության համակարգ մուտք գործելու եղանակը: Ընտրեք «Directory Independent Prompt» կամ «Auto» տարբերակները:

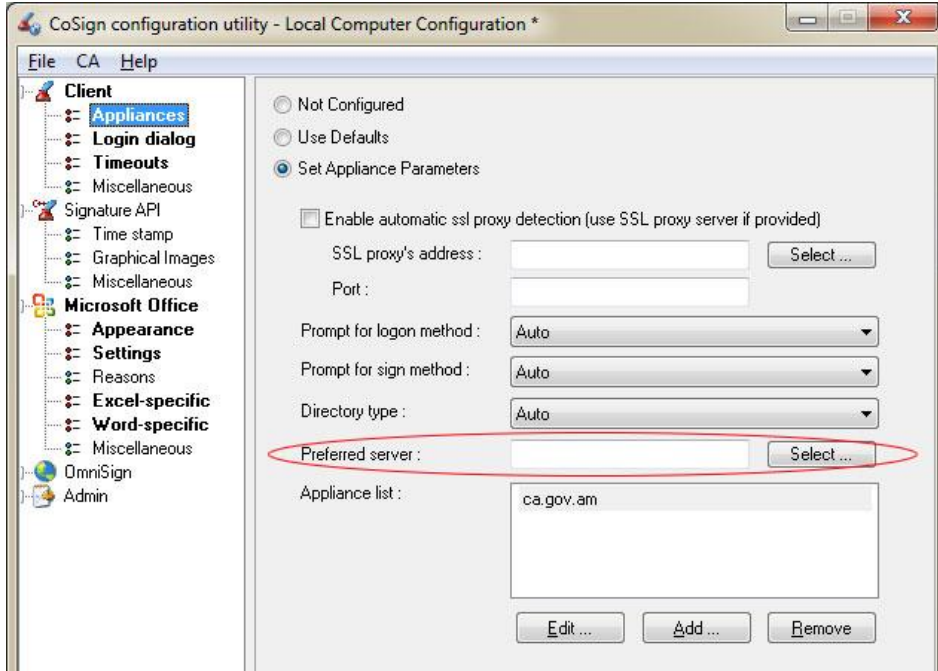
**Prompt for sign method** – Կրկին ընտրել «Directory Independent Prompt» կամ «Auto» տարբերակը: Այստեղ նշվում է, թե ինչ պարբերականությամբ համակարգը գաղտնաբառ հարցնի ստորագրողից:

**Directory type** – Այս դաշտը նախատեսված է համակարգ մուտք գործելու եղանակի համար: Ընտրել «Directory Independent Prompt» կամ «Auto» տարբերակը:

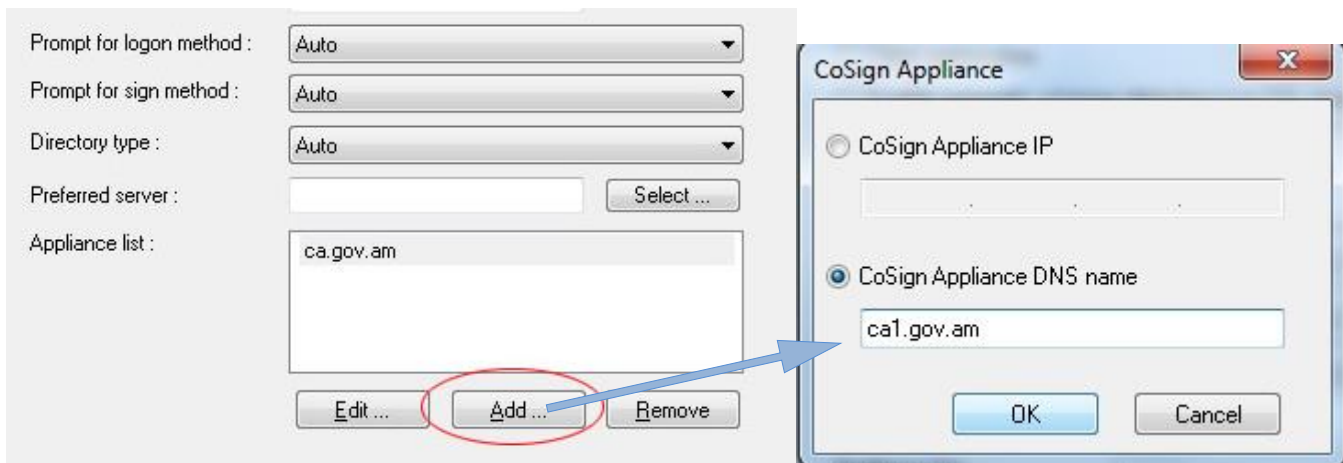
Վերը նշված 3 դաշտերում **«Auto»** տարբերակները ընտրելու պարագայում, գաղտնաբառը մուտքագրվում է մեկ անգամ, իսկ «Directory Independent Prompt» տարբերակի դեպքում անհրաժեշտ կլինի ստորագրելու պահին ևս կրկնակի հաստատել գաղտնաբառը:



**Preferred server** – Այս դաշտում ոչինչ չմուտքագրել ծրագրի նորմալ աշխատանքն ապահովելու համար:



**Appliance list**–ում ավելացնել **ca.gov.am** հասցեին ավելացնել նաև **ca1.gov.am** հասցեն, որը կգործի որպես այլընտրանքային միջոց և կապահովի աշխատանքի անխափանությունը **ca.gov.am** սերվերի հետ առաջացած խնդիրների դեպքում:



Prompt for logon method : Auto

Prompt for sign method : Auto

Directory type : Auto

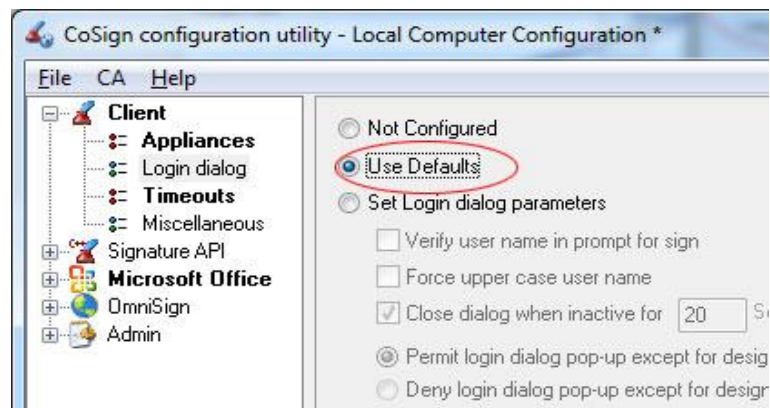
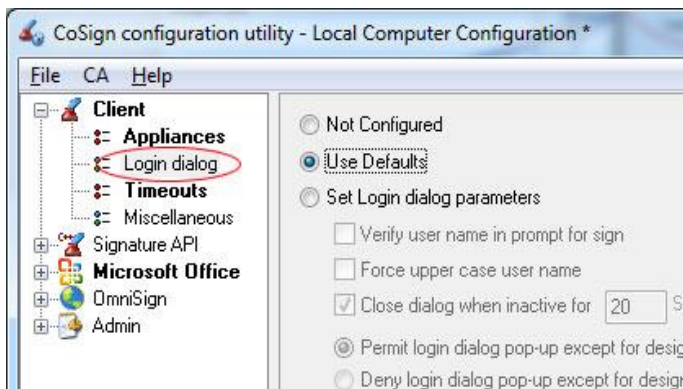
Preferred server :  Select ...

Appliance list :

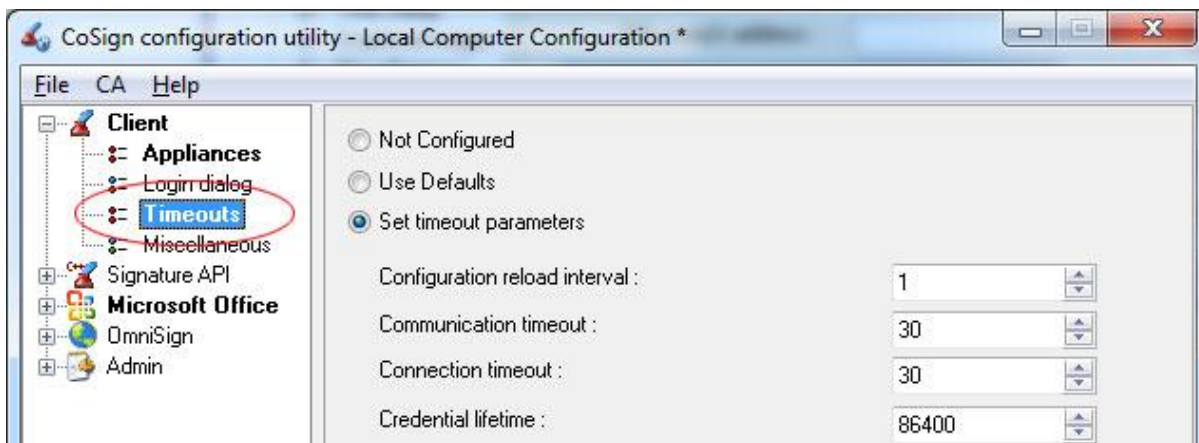
ca1.gov.am  
ca.gov.am

Edit ... Add ... Remove

Այնուհետև ընտրել **Cosign Control Panel -> Client Configuration ->Client -> Login Dialog** պատուհանը: Այս բաժնում նշվում են օգտվողի անվան, գաղտնաբառի մուտքագրման և դրանց ստուգման պարբերականության պայմանները: Նշել «**Use Defaults**» տարբերակը:



Որպես հաջորդական քայլ ընտրել **Cosign Control Panel -> Client Configuration ->Client -> Timeouts**: Այս մասում օգտվողն ինքը կարող է նշել դրվածքները՝ կախված իր հաստատության կապի վիճակից: Առաջին հերթին նշել «Set time out parameters» տողն ու ակտիվացած դաշտերում լրացնել հետևյալ արժեքները.



**Configuration reload interval** - նշել 60: Այդ դաշտը սահմանում է, թե քանի վայրկյան հետո կկիրառվեն կատարված փոփոխությունները:

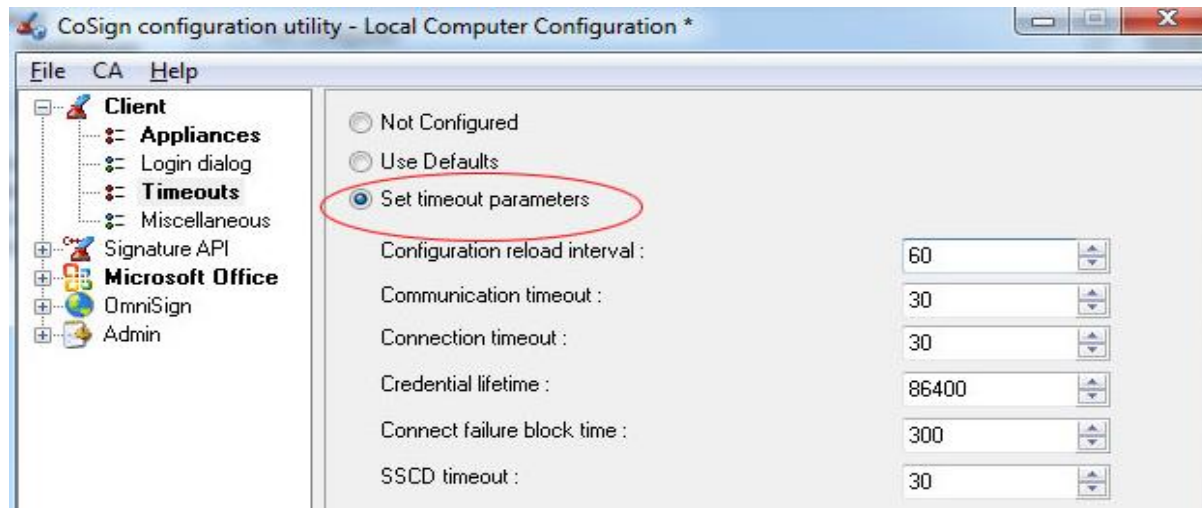
**Communication timeout** - նշել 30: Այս դաշտը սահմանում է, թե քանի վայրկյան պետք է ծրագիրը սպասի կենտրոնական սերվերի հետ կապի հաստատմանը:

**Connection timeout** - նշել 30: Այս դաշտը սահմանում է, թե յուրաքանչյուր հարցման պատասխանը քանի վայրկյան կարող է տևել:

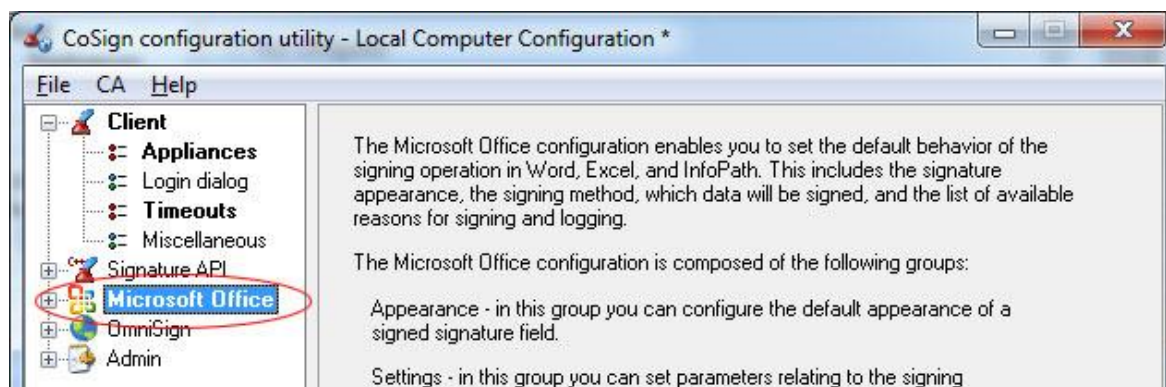
**Credential Lifetime**- նշել 86400 (վրկ) կամ որևէ այլ նախընտրած թիվ: Այս դաշտը սահմանում է, թե ինչ պարբերականությամբ համակարգը հարցնի գաղտնաբառը (86400 վայրկյանը կազմում է 24 ժամ կամ օրը մեկ անգամ):

**Connection Failure Block Time** - նշել 300: Այդ դաշտը սահմանում է, թե որքան ժամանակ համակարգը կասեցնի ստորագրության տրամադրումը, եթե արձանագրվել է կապի խափանում կամ մի քանի անգամ սխալ գաղտնաբառ է մուտքագրվել: Անվտանգության կանոններից ելնելով՝ առաջարկվում է նշել նվազագույնը 300 վայրկյան:

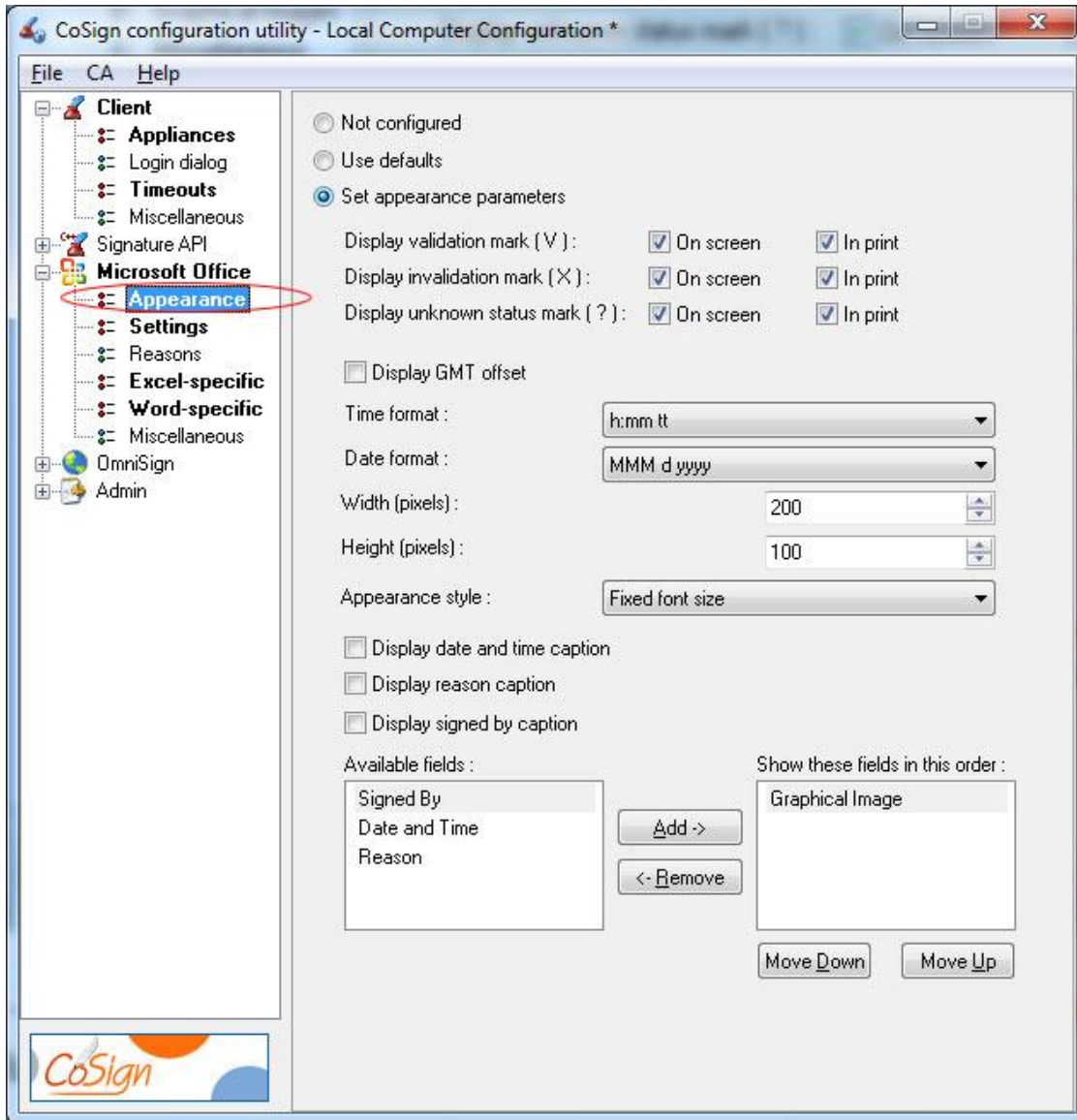
**SSCD timeout** - նշել 30:



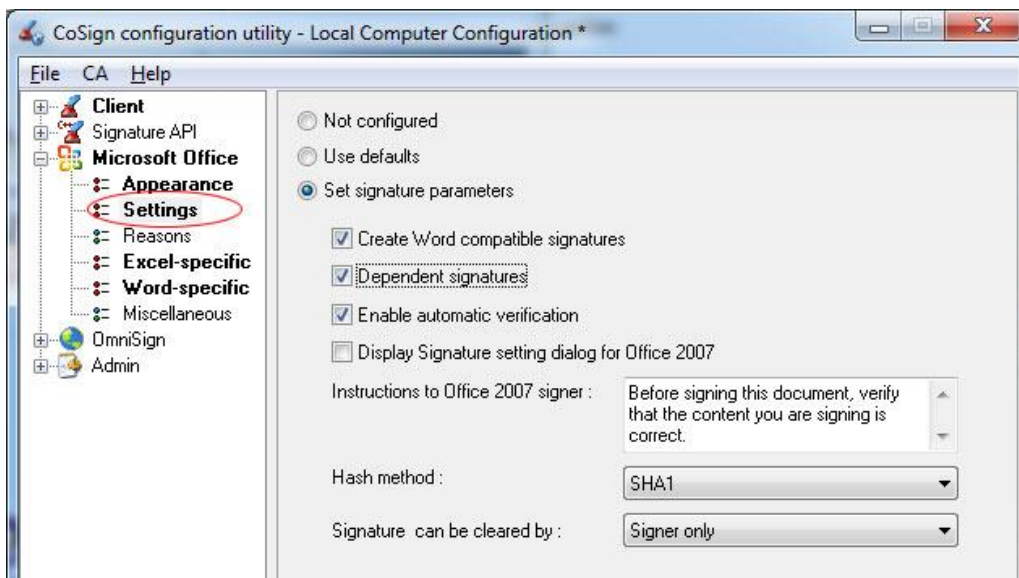
#### «Microsoft office» բաժինը և ենթաբաժինները



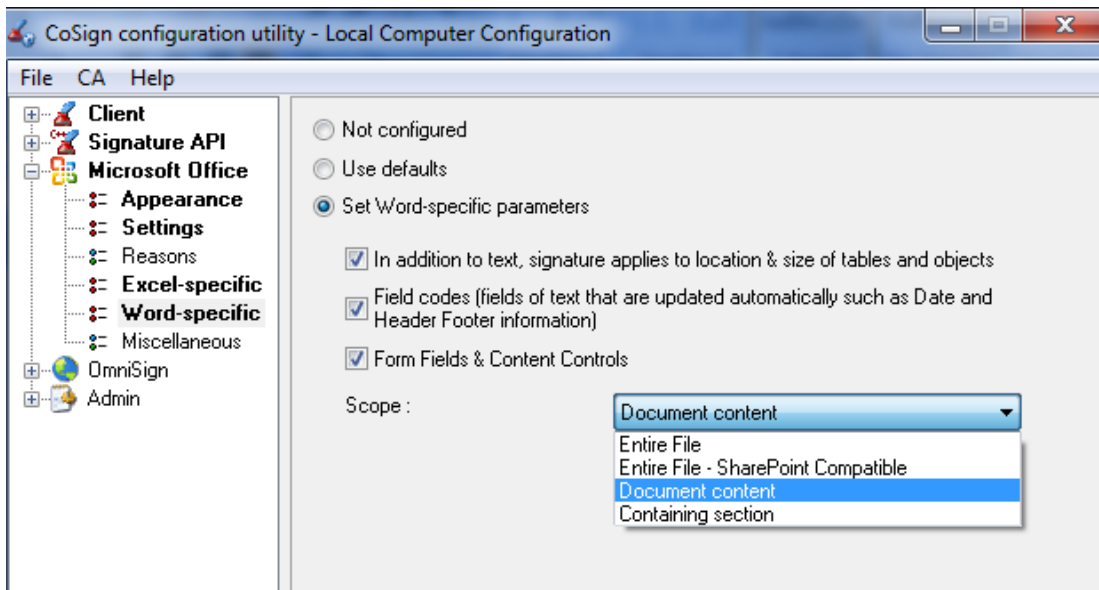
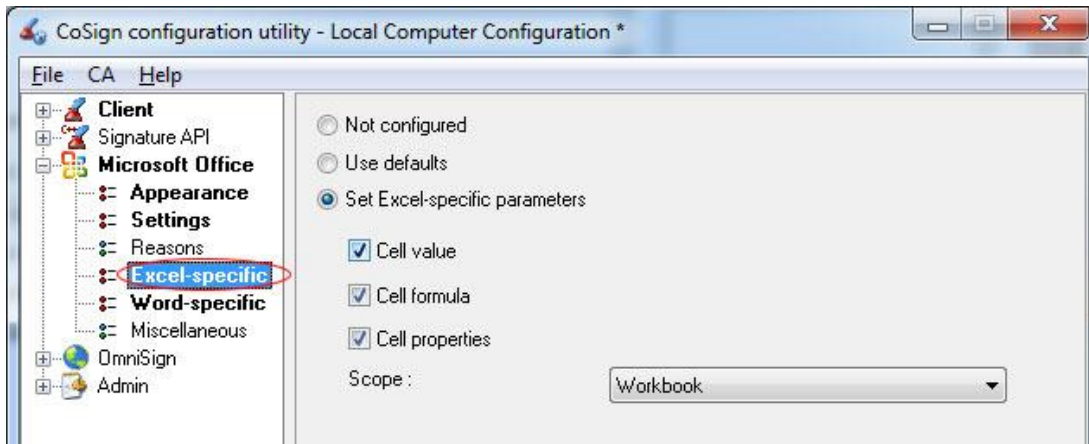
«Microsoft office» բաժինը սահմանում է ստորագրության տեսքը «MS Office» փաթեթի ծրագրերում: Ներքևում ներկայացված նկարում պատկերված են այս ենթաբաժնի նախընտրելի դրվածքները:



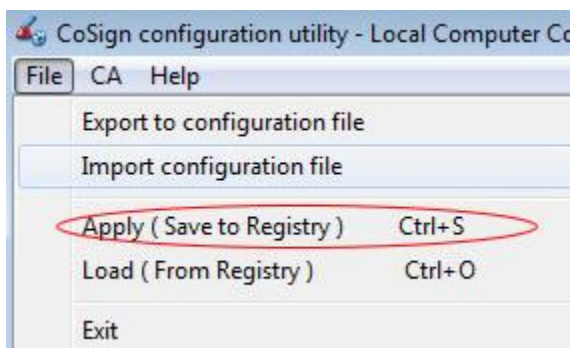
Settings ենթաբաժնում նշվում են ստորագրությունների ավտոմատ վավերացման և համատեղելիության պայմանները:



**Excel-specific** և **Word-specific** բաժինները վերաբերում են MS Word և Excel ծրագրերում ստորագրությունների համար նախատեսված հատվածին: Նկարներում պատկերված են այս ենթաբաժնի նախընտրելի դրվածքները.



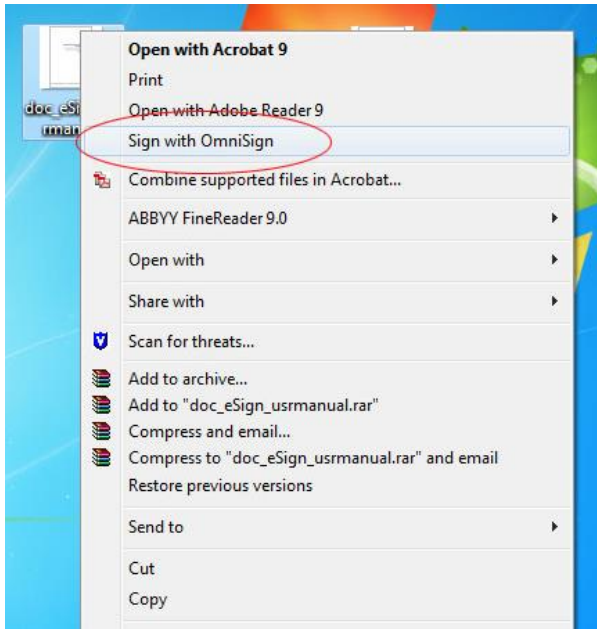
Ընտրված պարամետրերը հաստատելու և պահելու համար **File** մենյուից ընտրել **Apply** ենթամենյուն կամ սեղմել **Ctrl+S** կոճակները:



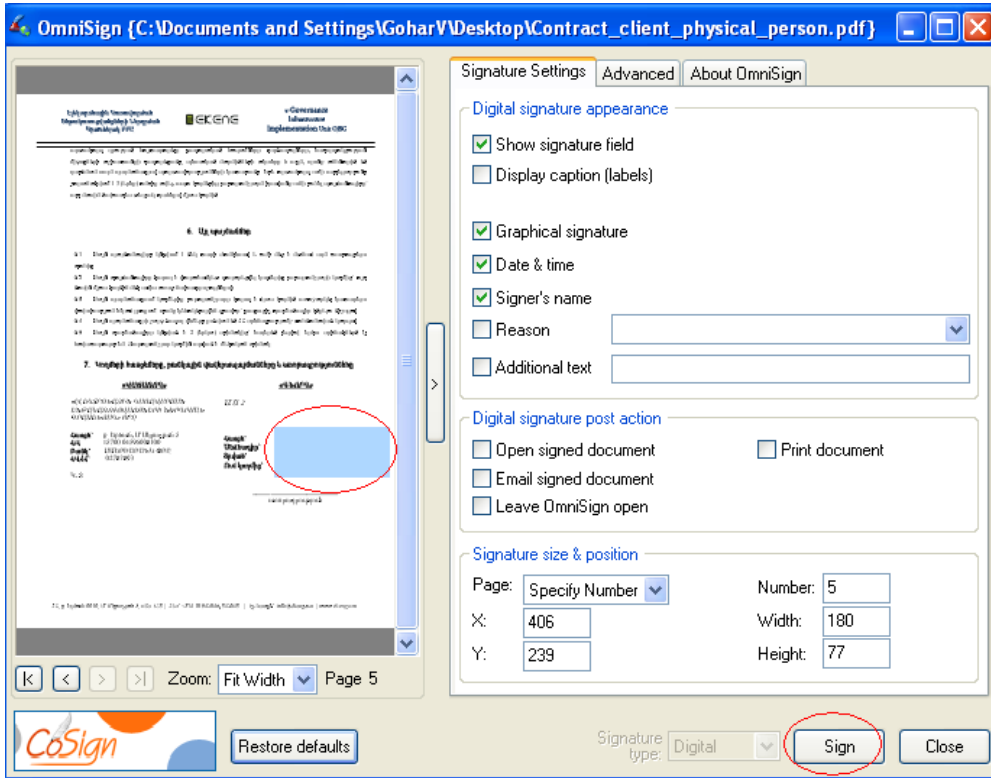
## 5. Էլեկտրոնային ստորագրության կիրառումը pdf փաստաթղթերում

### 5.1. .pdf ֆայլերի ստորագրումը OmniSign - ի միջոցով:

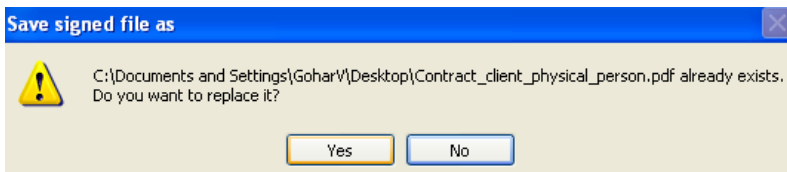
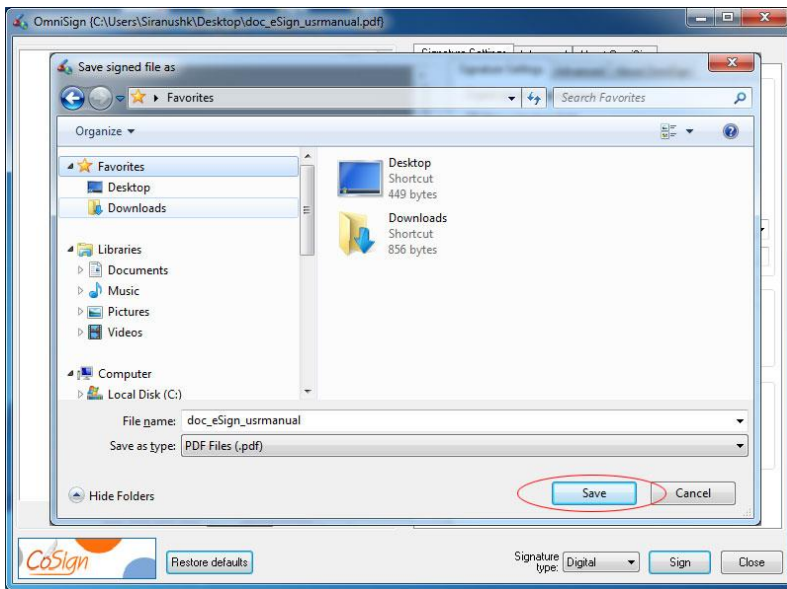
Համակարգչում **Adobe Acrobat Professional** ծրագրի բացակայության դեպքում, **.pdf** ֆայլերը կարելի է ստորագրել **OmniSign** ծրագրի միջոցով: Մկնիկի աջ ստեղծով նշել փակ ֆայլի վրա և բացված մենյուից ընտրել **Sign with Omnisign** ենթամենյուն:



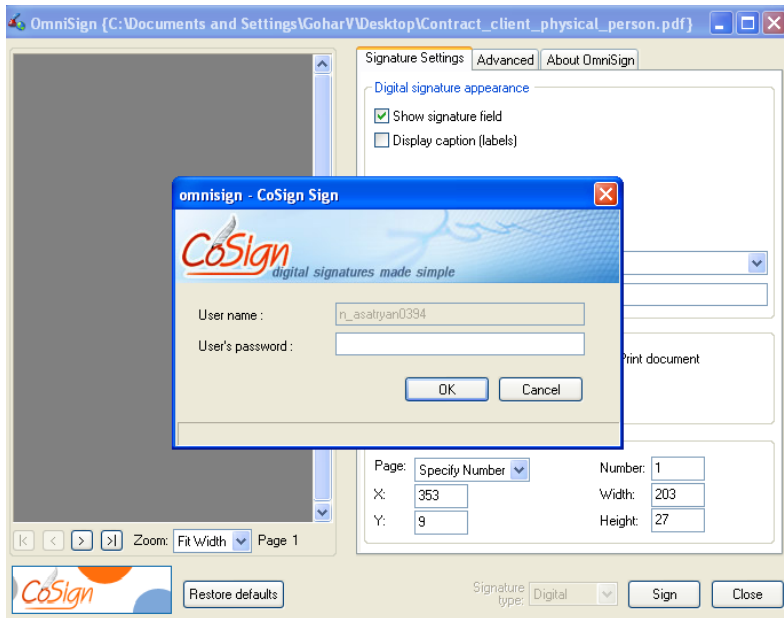
Բացված պատուհանի ձախ կողմում փաստաթղթի վրա մկնիկով նշել ստորագրության հատվածը, ապա աջ կողմում սեղմել **Sign** կոճակը:



Մուտքագրել օգտագործողի անունն ու գաղտնաբառը: Անհրաժեշտության դեպքում գաղտնաբառը կրկնել մեկ/երկու անգամ և փաստաթուղթը պահպանել (Save):



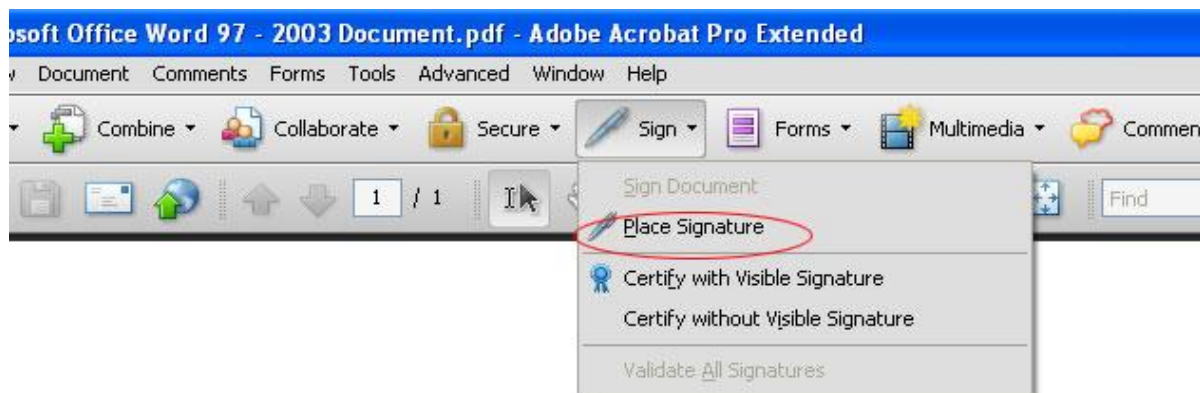
Վերևում ներկայացված պատուհանում սեղմել 'yes' կոճակը՝ հին փաստաթղթի փոխարեն նորը հաստատելու նպատակով և մեկ անգամ ևս հավաքել գաղտնաբառը:



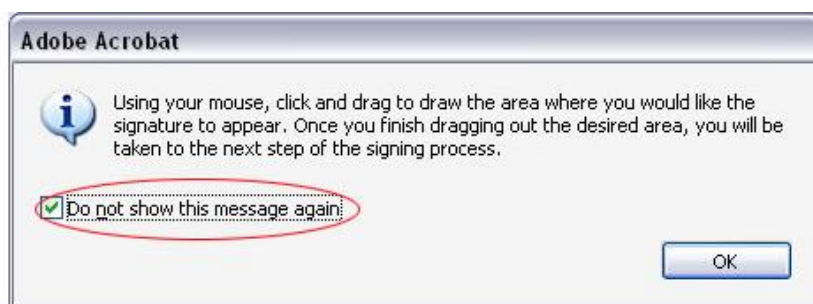
Ստորագրվելուց հետո փաստաթուղթը փակվում է: Ցանկության դեպքում այն կարելի է պահպանել բաց վիճակում՝ նշելով **Leave OmniSign open** բաղադրիչը՝ **Cosign Control Panel -> OmniSign Settings-> Signature Settings->Digital signature post action-> Leave OmniSign open**: Տես մանրամասն,՝[4.1. ARX CoSign Control Panel-ի պատկերակների բացատրություն:](#)

## 5.2. .pdf ֆայլերի ստորագրումը Adobe Acrobat Professional ծրագրի միջոցով

Adobe Acrobat ծրագրում էլեկտրոնային ստորագրությունը կիրառելի է հետևյալ կերպ՝

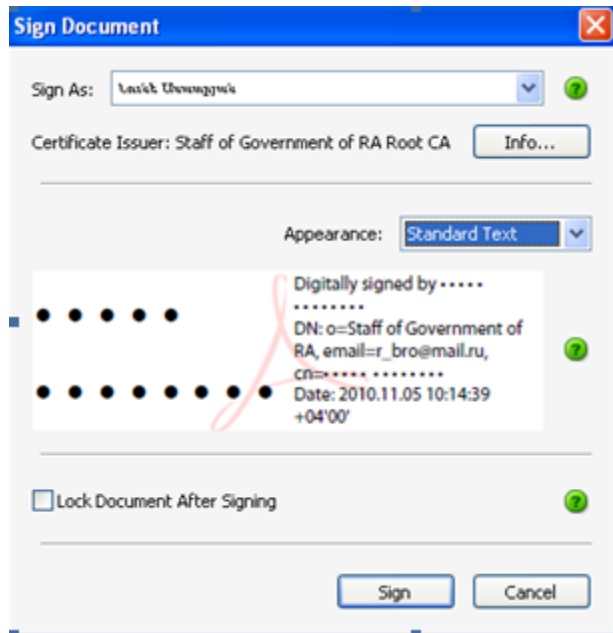


Sign մենյուից ընտրել **Place Signature** հրամանը և մկնիկի օգնությամբ ընտրել ստորագրության տեղադրման հատվածը: Նշել՝ ինչպես ցույց է տրված նկարում: .pdf ֆորմատի ցանկացած file ստորագրելու համար բացել այն Adobe Acrobat ծրագրով, որը հնարավոր է դարձնում file-ի ստորագրումը:

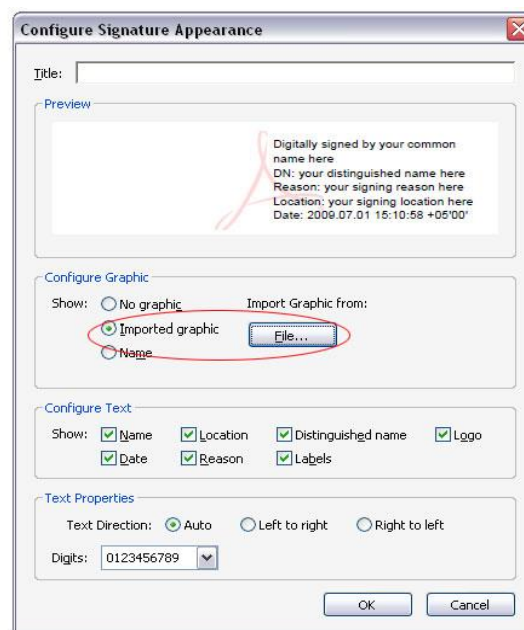
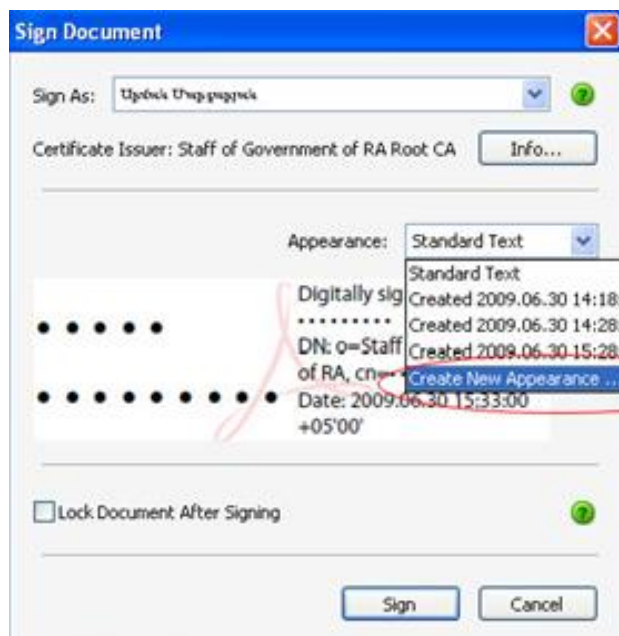




Մկնիկի կուրսորով նշել ստորագրության քառակուսի/ուղղանկյուն հատվածը: Բացվում է **Sign Document** պատուհանը, որտեղ **sign As** դաշտում ընտրել այն օգտագործողին, ով նախապես **login** է եղել **CoSign** ծրագրում, իսկ **Appearance** դաշտում ընտրել նախընտրած տեսքը:

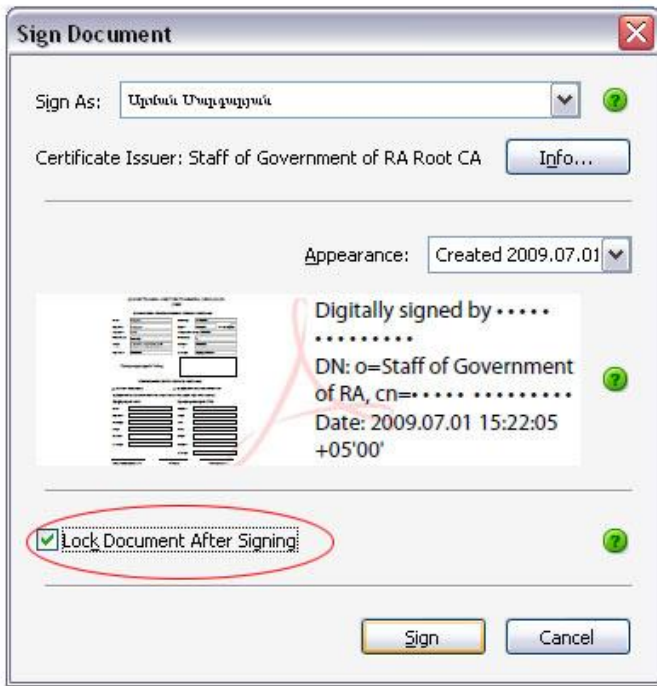


Առաջին անգամ ստորագրելուց պեսք է ընտրել **Appearance** դաշտի **Create new appearance** ենթամենյուն, որից հետո՝ **Import Graphic**→ **Import Graphic from File**:

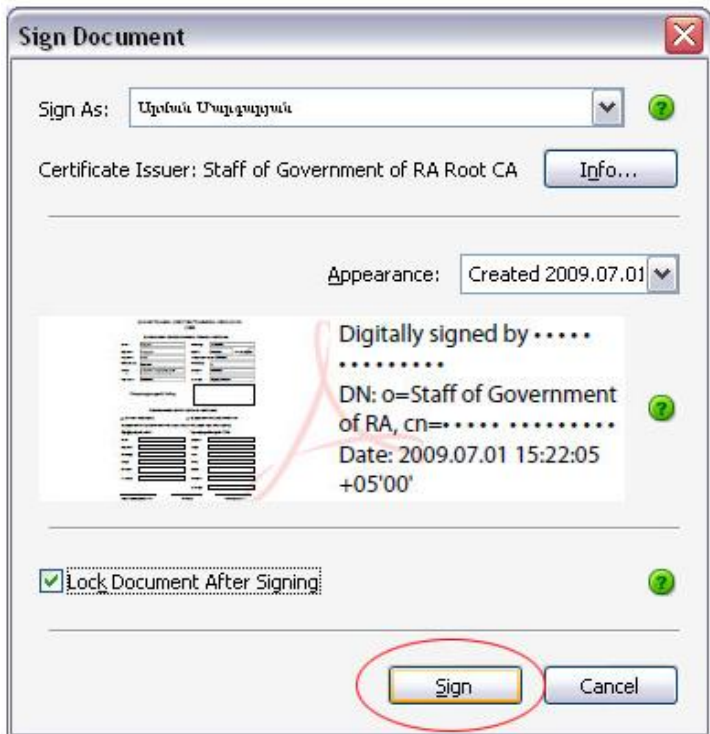


Այնուհետև, **Browse** կոճակի միջոցով ընտրել նախընտրելի գրաֆիկական պատկերը և սեղմել OK:

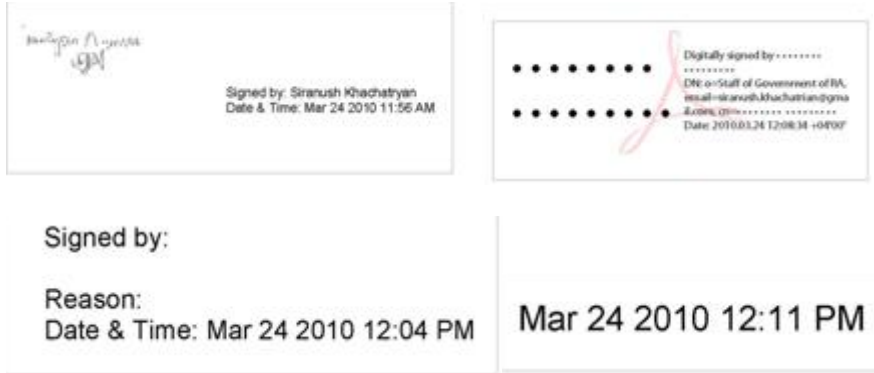
Փաստաթղթի հետ հետագա աշխատանքն արգելափակելու համար նշել **Lock Document after Signing checkbox**-ը:



Անույետև, սեղմել **Sign** կոճակը, փաստաթուղթը պահպանել (**Save**) և **User's password** դաշտում նշելով օգտագործողի գաղտնաբառը՝ սեղմել OK:



.pdf ֆայլում ստորագրությունը կարող է երևալ մի քանի տարբերակով՝



### 5.3 Էլ. Ստորագրության կիրառումը Էլեկտրոնային հաշվետվություններում

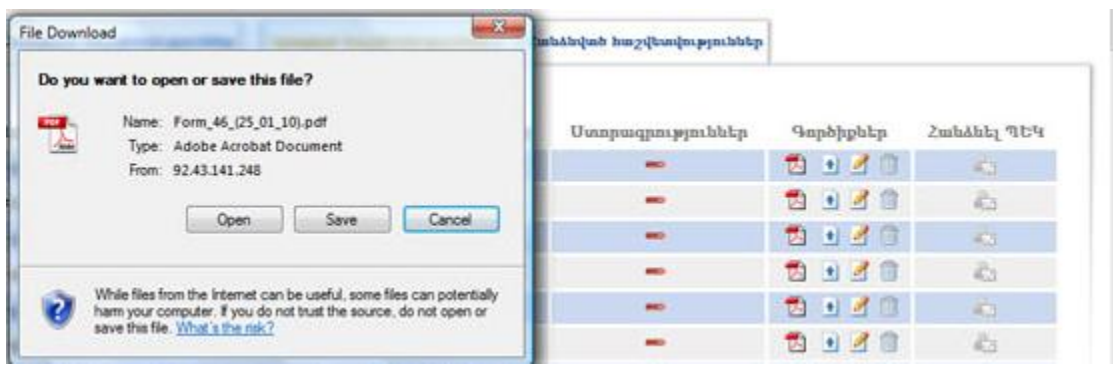
Մուտք գործելով էլեկտրոնային հաշվետվությունների համակարգ՝ (մուտքագրել հարկային մարմնի կողմից տրված օգտվողի անունը, ձեռնարկության ՀՎՀՀ-ն և գաղտնաբառը) առաջին հերթին պետք է անդրադառնալ **Հաշվետվությունների ձևեր** բաժնին, և ընտրել հաշվետվության համապատասխան ձևը: Այն լրացնելուց հետո անհրաժեշտ է գրանցել ու ամփոփել «Լրացված հաշվետվություններ» ենթաբաժնում:

Դիտարկենք էլեկտրոնային հաշվետվության ստորագրման մեկ օրինակ.

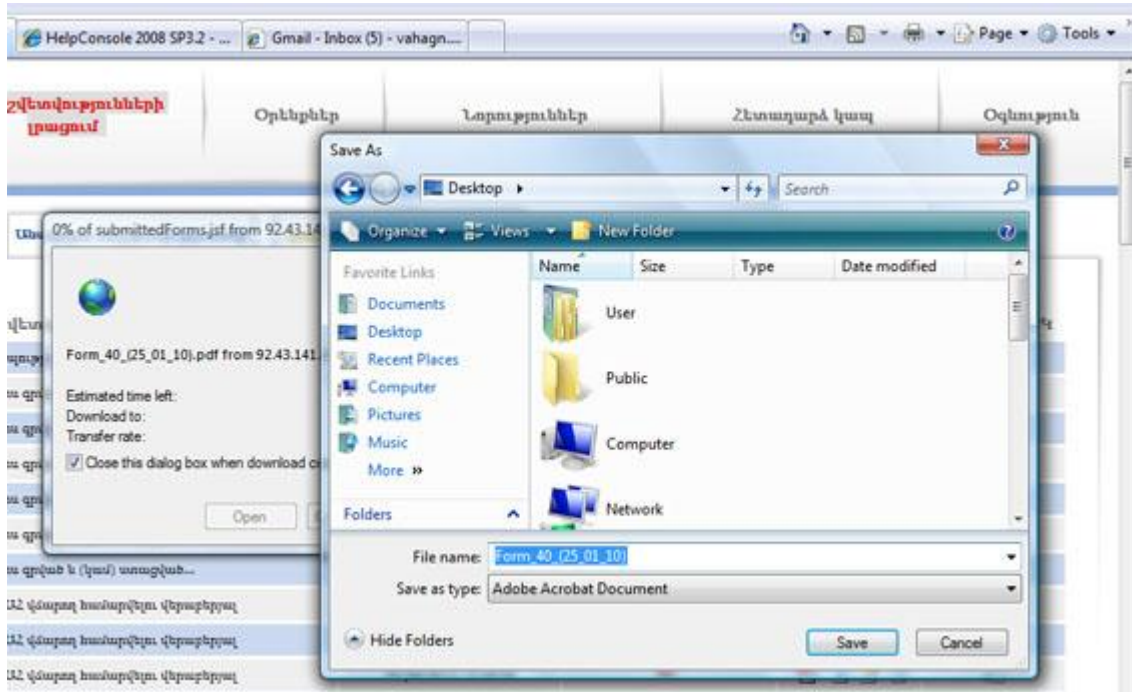
Սեղմել «Լրացված հաշվետվություններ» բաժինը և մկնիկի սլաքը պահել հաշվետվության նկարի վրա.

Հաշվետվության ձև	Մտեղծման ամսաթիվ	Ստորագրություններ	Գործիքներ	Հանձնել ՊԵԿ
Տեղեկանք դուրս գրված և (կամ) ստացված...	20-Jan-2010 22:02:31	—	📄 📁 🗑️	☁️
ԱԱՀ-ի հաշվարկ	19-Jan-2010 21:56:39	—	📄 📁 🗑️	☁️

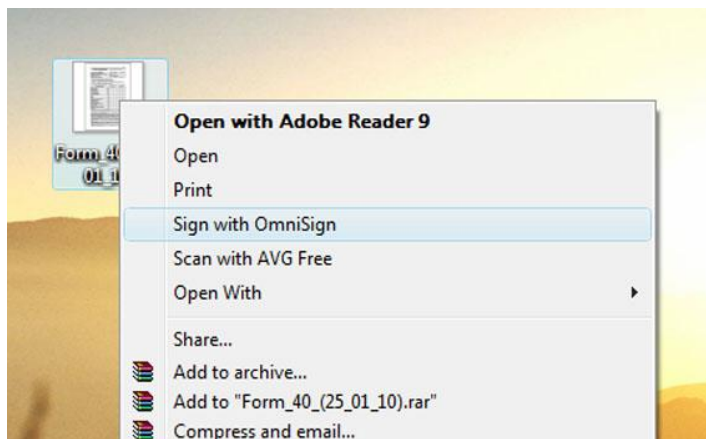
Հաշվետվությունը ստորագրելու համար հարկավոր է այն նախապես պահպանել համակարգչում:



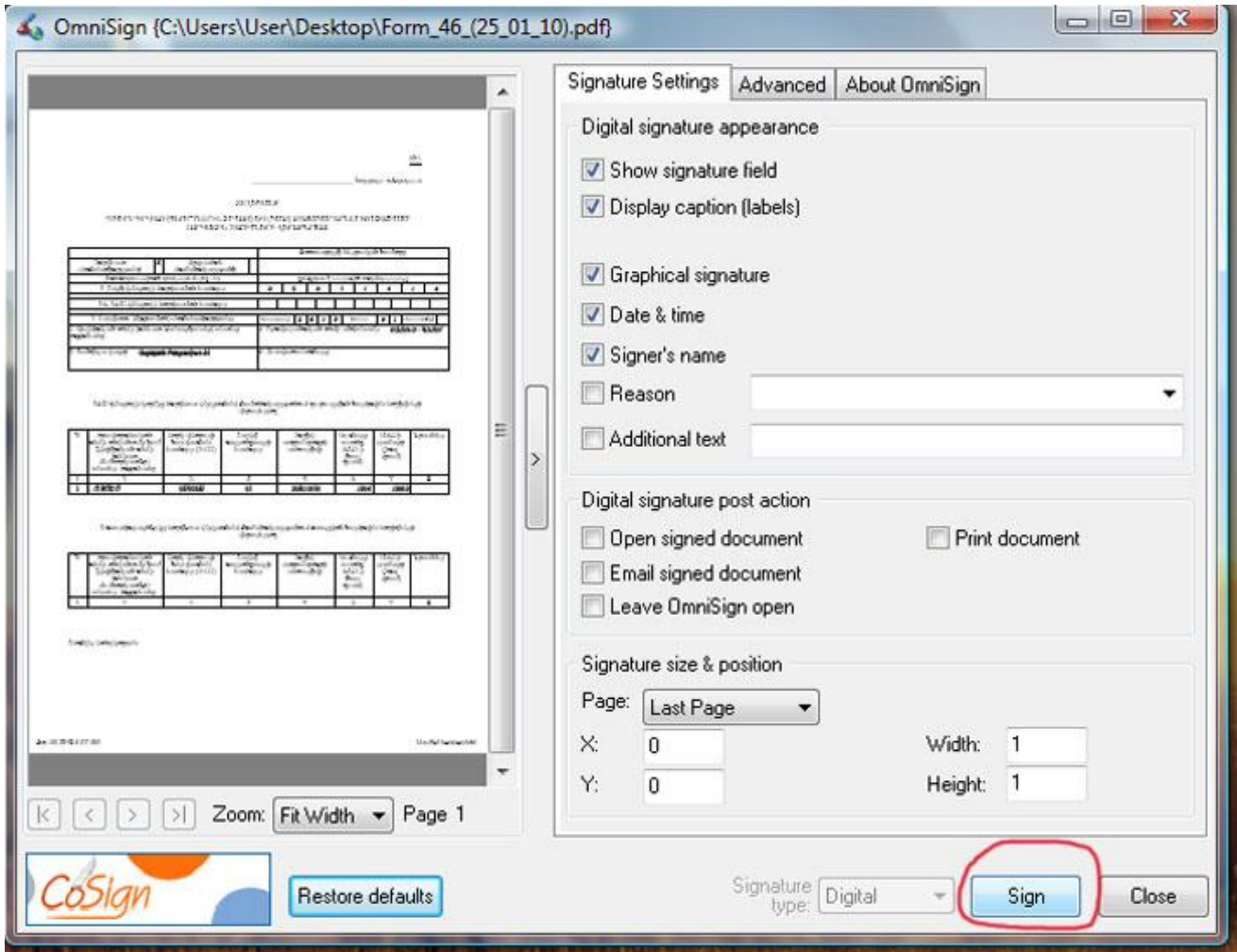
Ընտրել հաշվետվությունը պահպանելու համապատասխան թղթապանակը.



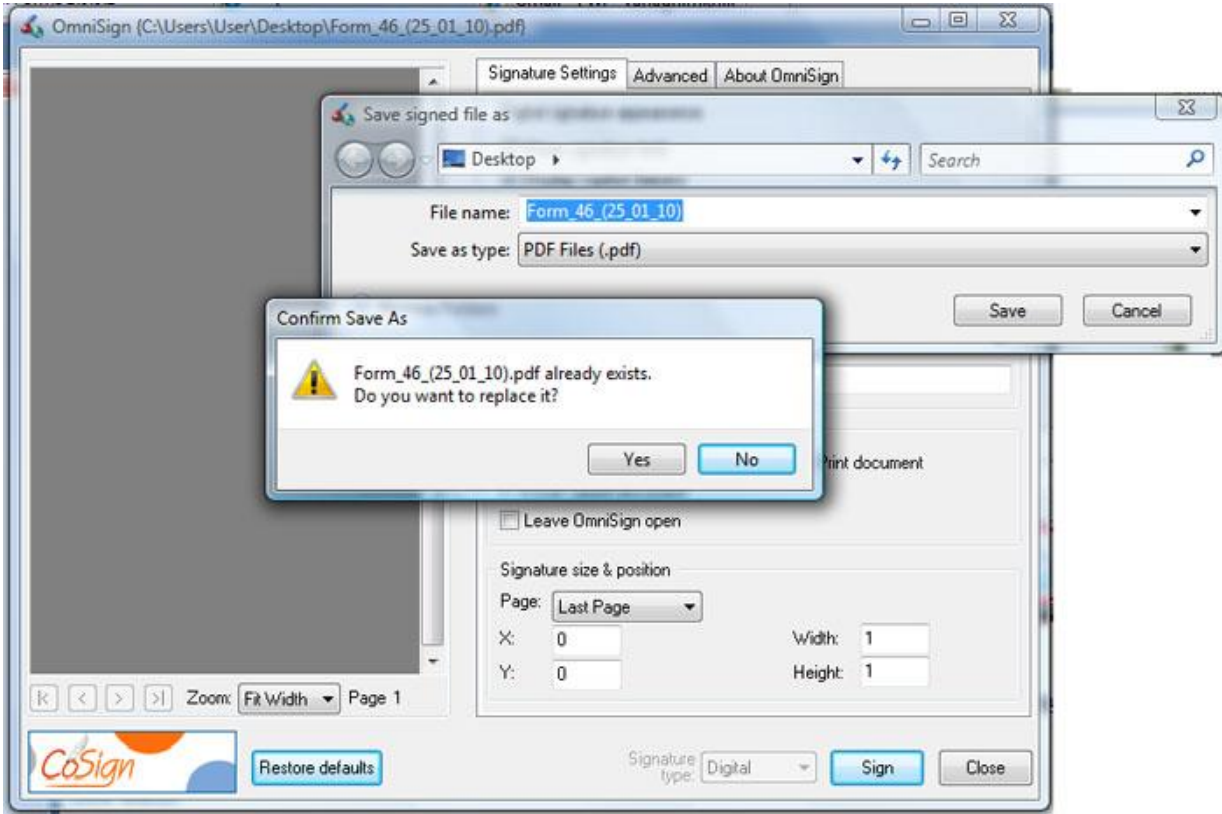
Մկնիկի սլաքը պահել համակարգիչ բեռնված փակ ֆայլի վրա, սեղմել մկնիկի աջ ստեղծիչը և բացված պատուհանում ընտրել «Sign with OmniSign» հրամանը:



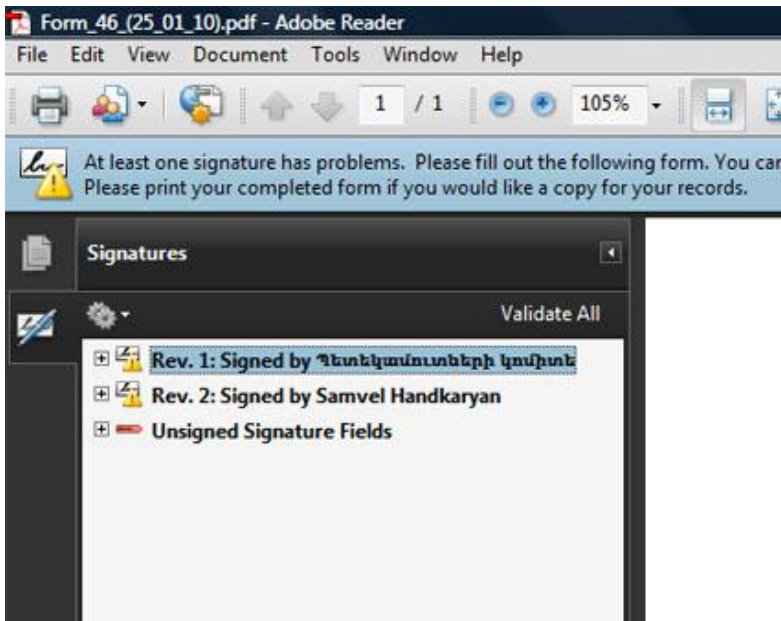
Հրամանն ընտրելուց հետո պատուհանի ձախ մասում ցուցադրվում է հաշվետվության լրացված պատկերը








Ներքևի ձախ անկյունում սեղմել «Sign» կոճակը, այնուհետև, նշելով «Yes» կոճակը, նախապես պահպանված հաշվետվության ֆայլի փոխարեն հաստատել հաշվետվության ստորագրված տարբերակը:

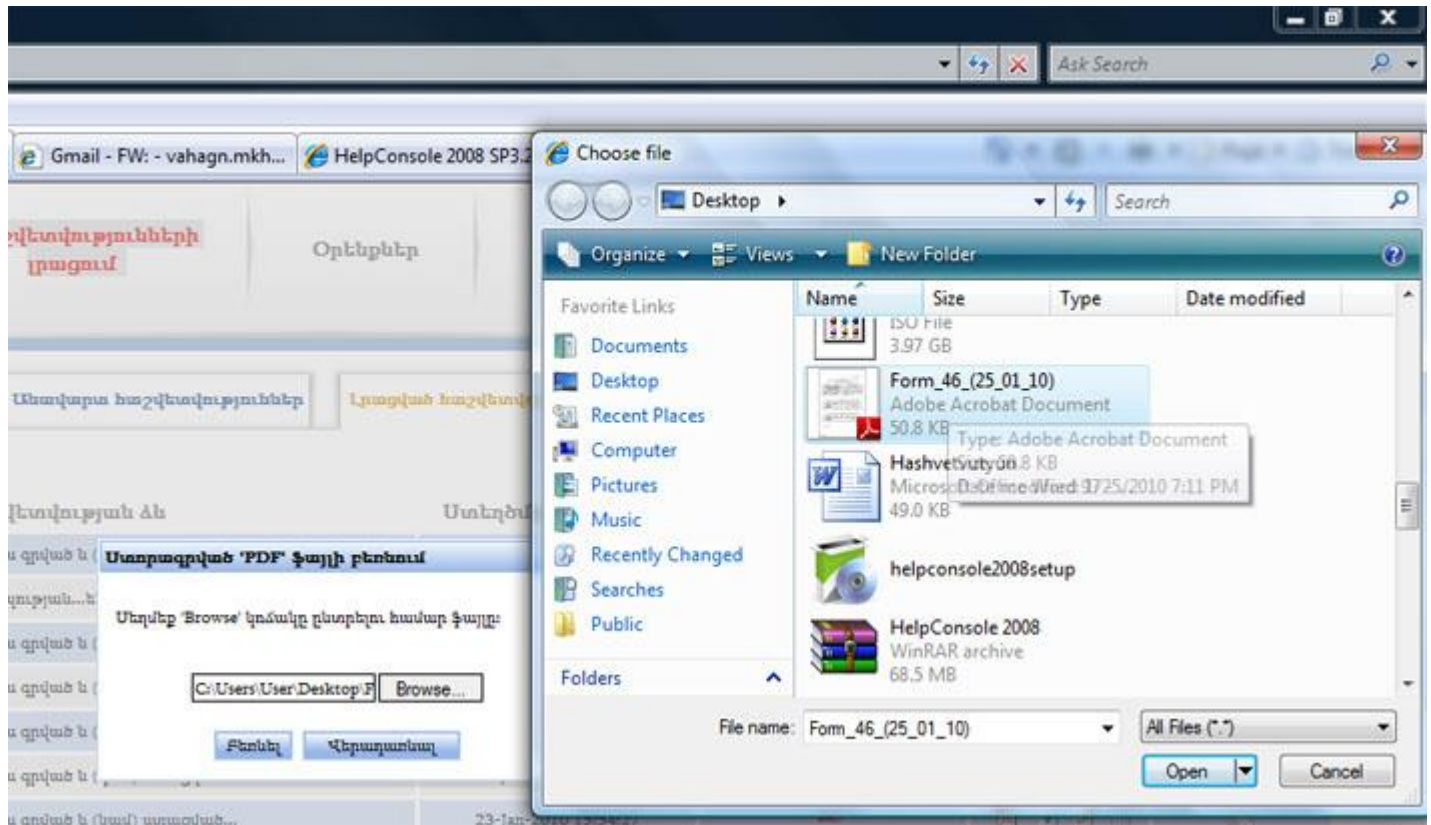


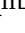


Հաշվետվությունը ստորագրելուց հետո բացել այն և ստուգել դրված ստորագրությունը: Տես՝ նկարը:



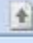





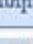

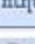
















Ստորագրությունը համարվում է վավեր և բեռնվում է հարկային համակարգ, նույնիսկ, եթե նրա վրա հայտնվում են , , ,  վավերանշանները: Այս մասին առավել մանրամասն՝ [6.11. Էլեկտրոնային ստորագրության տեսքը .pdf ֆայլում: 5.3.1. Ստորագրված հաշվետվության հետ բեռնումը համակարգ:](#)

Հաշվետվության դիմաց՝ «Գործիքներ» սյունակում, սեղմել  կոճակը, այնուհետև, բացված պատուհանում՝ «Browse» կոճակը և ընտրել արդեն ստորագրված ու պահպանված հաշվետվությունը:



Բեռնվող հաշվետվության դիմաց՝ ստորագրությունների ցուցակում,  նշանի փոխարեն պետք է ցուցադրվի  նշանը, իսկ  «Հանձնել ՊԵԿ» նշանը պետք է ակտիվանա:

Ստորագրություններ	Գործիքներ	Հանձնել ՊԵԿ
	   	
	   	
	   	
	   	

Եթե ստորագրության հետ խնդիր կա, ապա կցուցադրվի  **Ստորագրության ստուգումը չի հաջողվել** հաղորդագրությունը:

Հաշվետվությունների ձևեր	Անավարտ հաշվետվություններ	Լրացված հաշվե
<b>Ստորագրության ստուգումը չի հաջողվել:</b>		
Հաշվետվության ձև		Ստեղծ
Տեղեկանք դուրս գրված և (կամ) ստացված...		25
Կազմակերպության...եկամուսների...		25
Տեղեկանք դուրս գրված և (կամ) ստացված...		24
Տեղեկանք դուրս գրված և (կամ) ստացված...		24

Այս դեպքում խորհուրդ է տրվում ջնջել ստորագրված հաշվետվությունը և կրկին ստորագրել ու բեռնել այն:

Էլեկտրոնային հաշվետվության ստորագրման վերաբերյալ առավել մանրամասն տեղեկատվության համար տես՝ <https://file-online.taxservice.am/help/site/default.htm> հղումը:

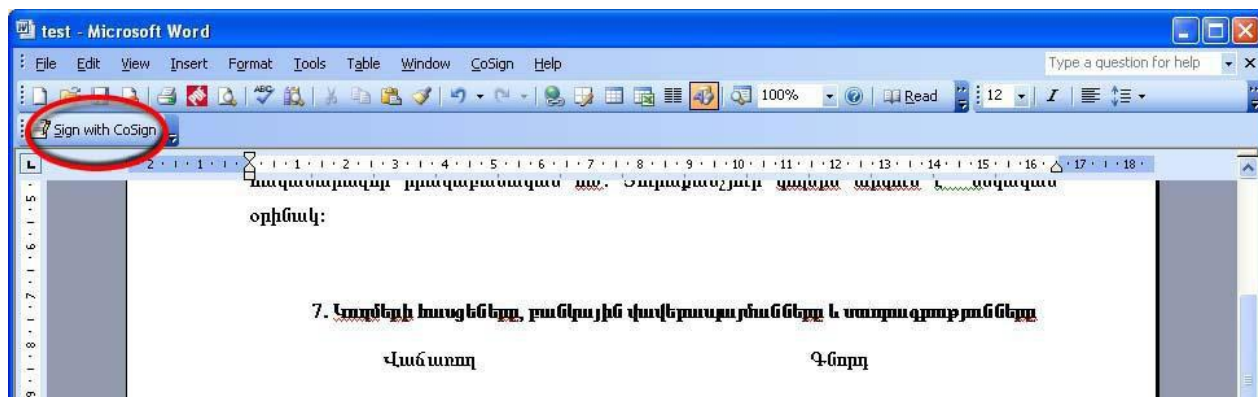
#### 5.4. Էլեկտրոնային ստորագրության կիրառումը MS Office ծրագրային փաթեթում:

Դիտարկենք Էլեկտրոնային ստորագրության կիրառումը MS Office ծրագրային փաթեթում:

##### MS Office 2003

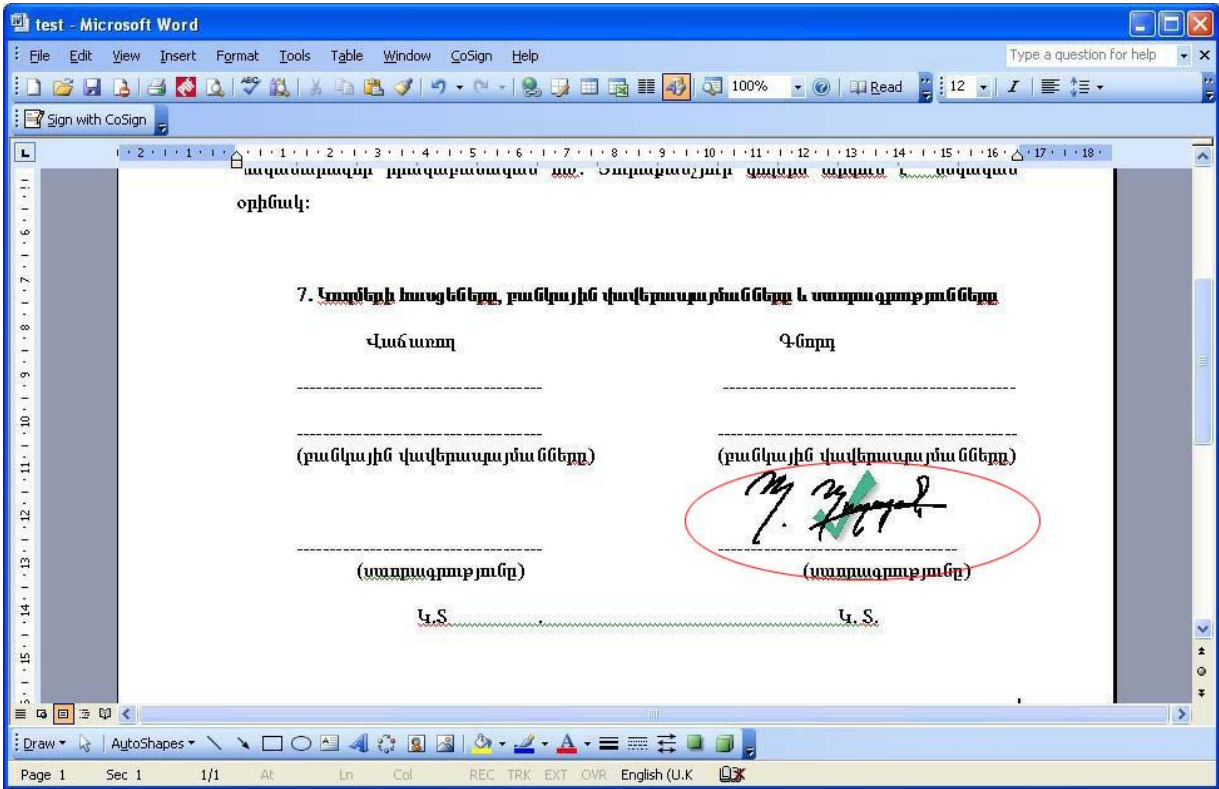
Այս ծրագրային փաթեթի բոլոր բաղադրիչներում ստորագրությունը դրվում է նույն եղանակով: Դիտարկենք լայն կիրառություն ունեցող MS Word 2003 ծրագիրը:

ARX Cosign Client ծրագրի տեղադրումից հետո MS Word ծրագրում հայտնվում է **«Sign with Cosign»** կոճակը:

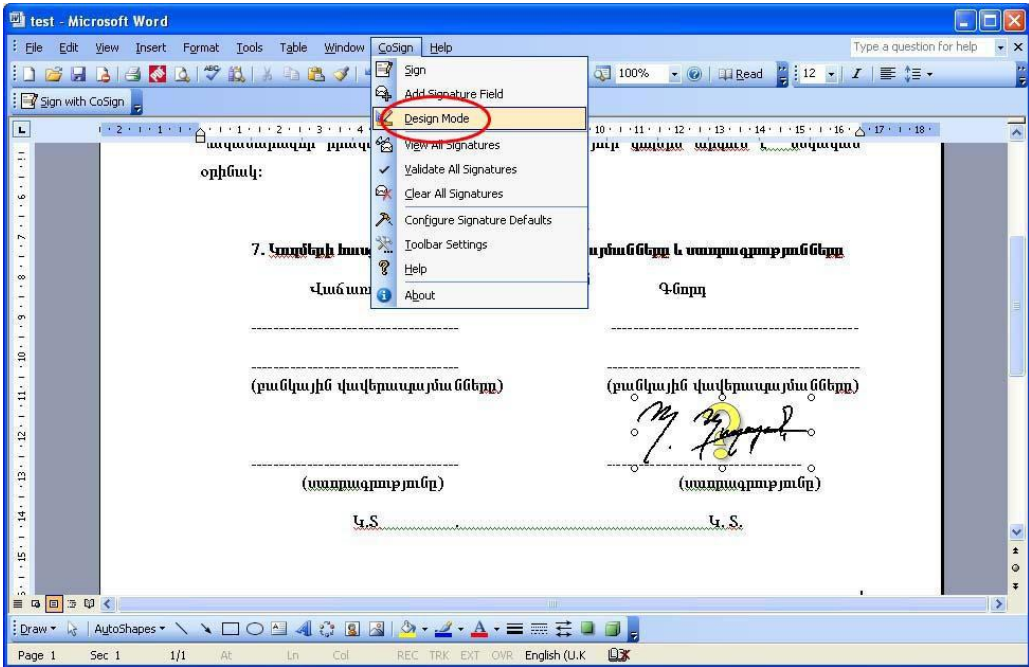


Մկնիկի ձախ ստեղծը սեղմել ստորագրման տեղում, այնուհետև ընտրել **«Sign with Cosign»** կոճակը, մուտքագրել գաղտնաբառը և սեղմել **«ok»** կոճակը:

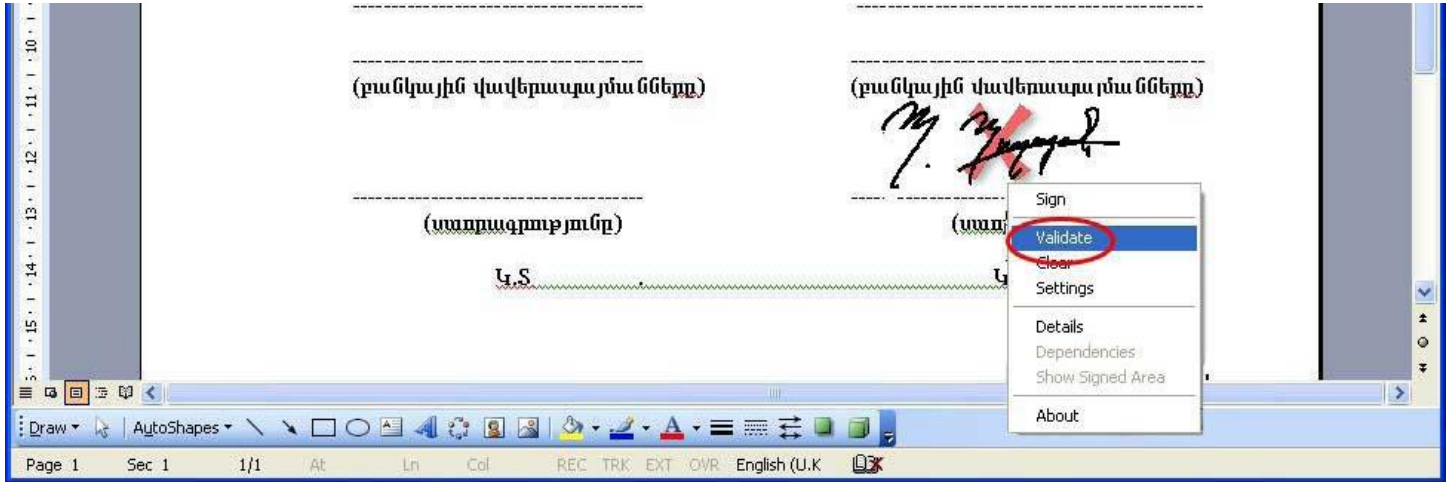




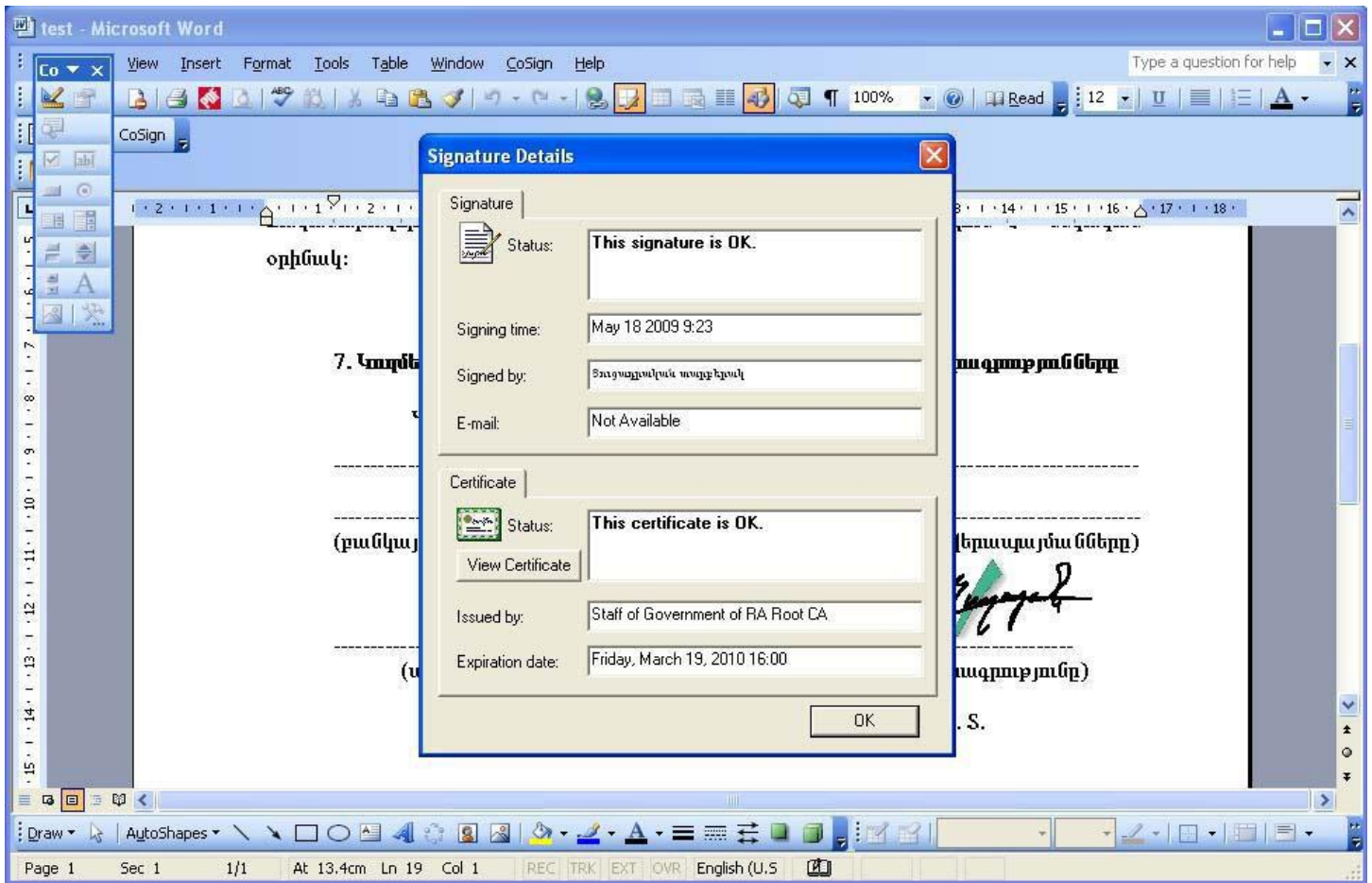
Ստորագրության տեղը և չափերը կարելի է փոփոխել՝ ակտիվացնելով «Cosign Design Mode» մենյուն, որից հետո ստորագրությունը կարելի է տեղաշարժել, ջնջել, փոքրացնել կամ մեծացնել: Փոփոխություններից հետո կրկին անհրաժեշտ է ակտիվացնել Cosign Design Mode-ը:



Փաստաթղթի վավերականության մեջ համոզվելու համար ստորագրության վրա մկնիկի աջ կոճակով նշել «Validate»: Ստորագրությունը վավեր է, եթե «Validate» սեղմելուց հետո կանաչ գույնի «V» նշան է երևում, իսկ կարմիր գույնի «X» դեպքում՝ ստորագրությունն անվավեր է և պետք է կրկնել ստորագրման գործողությունը:

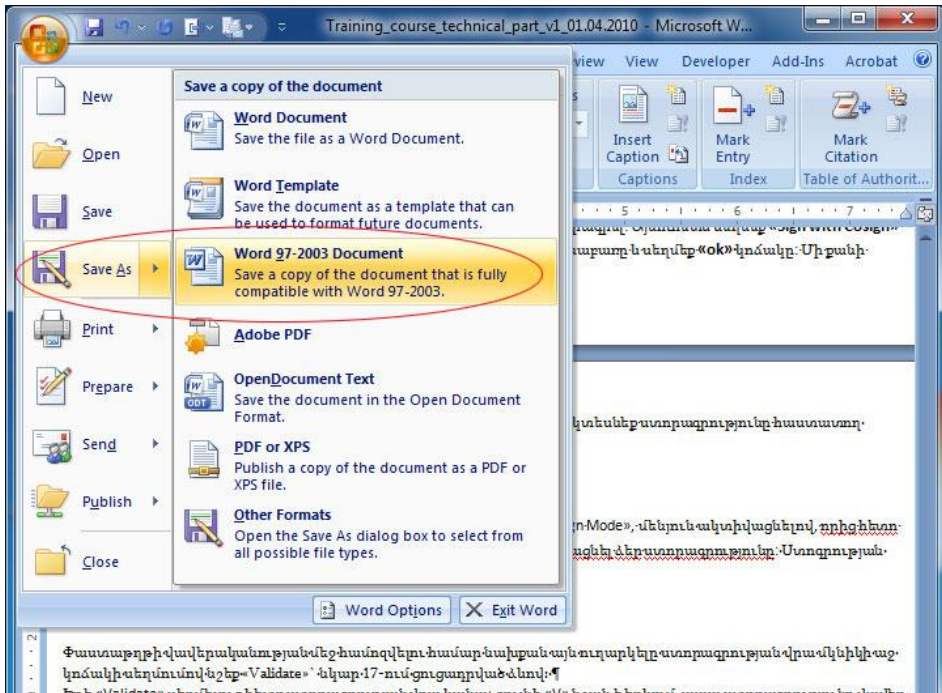


Ստորագրության վրա մկնիկի աջ կոճակով ընտրել «Settings» տարբերակը: Այն հնարավորություն կտա տեսնել ստորագրողի և ստորագրության մասին տեղեկությունները (եթե է ստորագրվել, ում կողմից, էլ. փոստի հասցե և այլն):

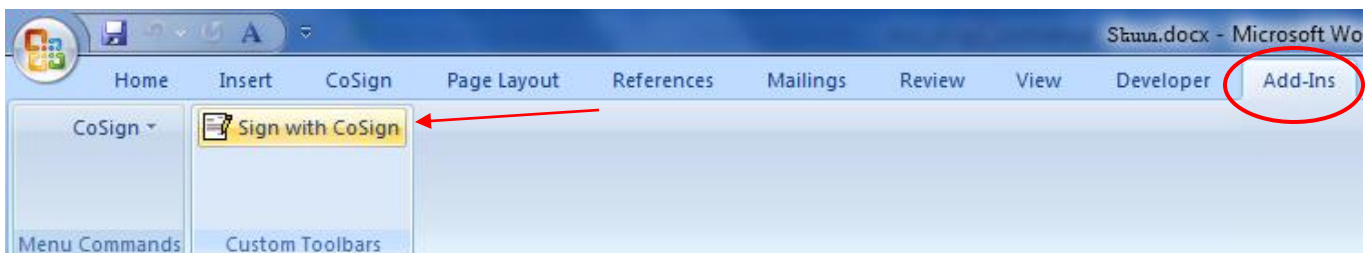


### MS Office 2007

MS Office 2007 ծրագրում էլեկտրոնային ստորագրություն կիրառելու համար անհրաժեշտ է Word-ի փաստաթուղթը պահպանել (Save) Word 97-2003 ֆորմատով: Եթե 2007 ֆորմատով պահված փաստաթուղթը բացվում է MS Office 2003 ծրագրով, ապա փաստաթղթի մեքենայական կառուցվածքը փոփոխվում է և ստորագրությունը դառնում է անվավեր: **Save as** պատուհանից ընտրել **Word 97-2003** ֆորմատը, ինչպես ցույց է տրված նկարում:



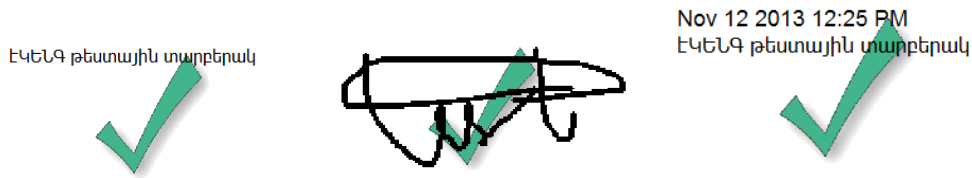
Փաստաթուղթը ստորագրելու համար մկնիկի կուրսորը դնել փաստաթղթի այն հատվածում, որտեղ պետք է ստորագրել և ընտրել **Add-Ins -> Sign with CoSign** հրամանը:



Բացված պատուհանում մուտքագրել **օգտվողի անունը** և **գաղտնաբառը** և սեղմել **OK**

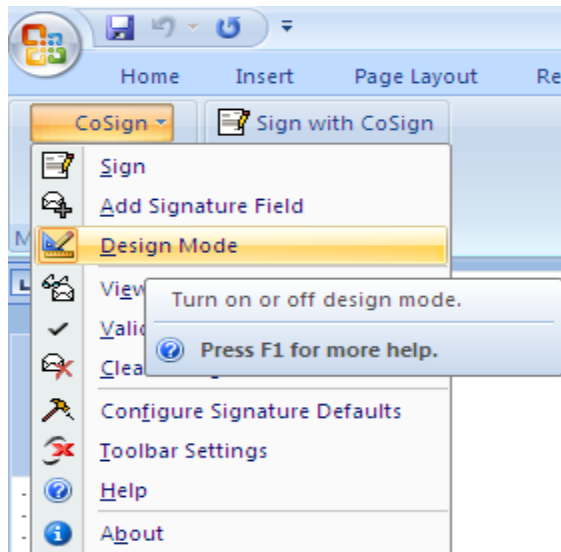


Ստորագրությունը Ms office-ում կարող է ունենալ հետևյալ տեսքը՝



Ստորագրության դիրքը և չափերը փոփոխելու համար անհրաժեշտ է ակտիվացնել **Add-ins -> CoSign->Design Mode** հրամանը:

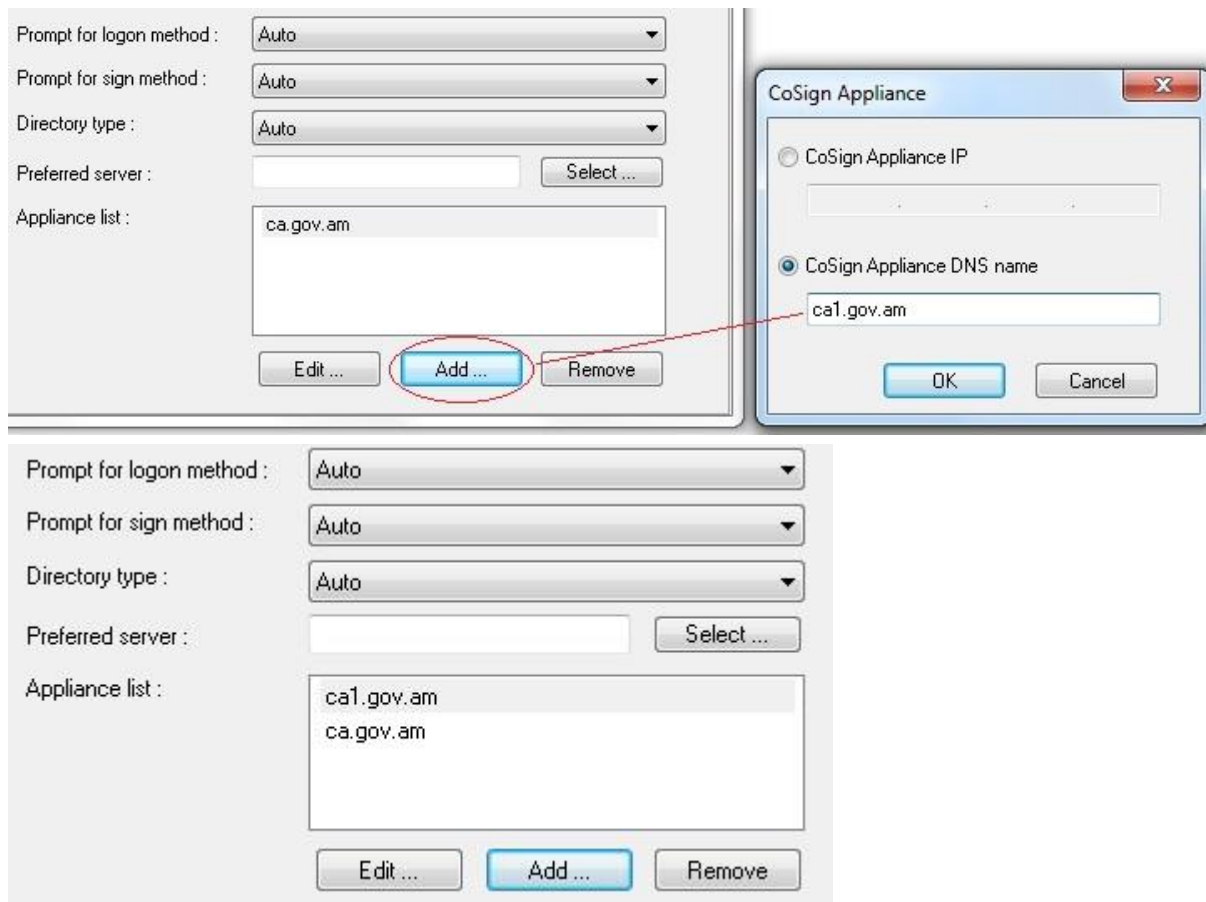
**Ուշադրություն.** Եթե ստորագրության տեղը կամ չափը անհրաժեշտ է փոփոխել, ապա անհրաժեշտ է ստորագրվող փաստաթղթում ընտրել **Add-ins -> CoSign-> Add Signature Field**, այնուհետև սեղմել Design Mode հրամանը, կատարել անհրաժեշտ տեղափոխությունը և չափսերի փոփոխումը, ապաակտիվացնել Design Mode հրամանը և սեղմել **Add-ins -> CoSign-> Sign**:



## 6. Հաճախակի տրվող հարցեր

### 6.1. Ինչու եմ ստանում Failed to select a certificate հաղորդագրությունը

ca.gov.am սերվերի հետ կապված խնդիրների դեպքում անհրաժեշտ է **Cosign Control Panel ->Client Configuration->Appliances->Appliances list** հատվածում **DNS** հասցեին ավելացնել և անփոփոխ պահպանել նաև **ca1.gov.am** տարբերակը: Վերջինս կգործի որպես այլընտրանքային միջոց և **ca.gov.am** սերվերի անսարքության դեպքում ավտոմատ կերպով կապահովի անխափան աշխատանք:

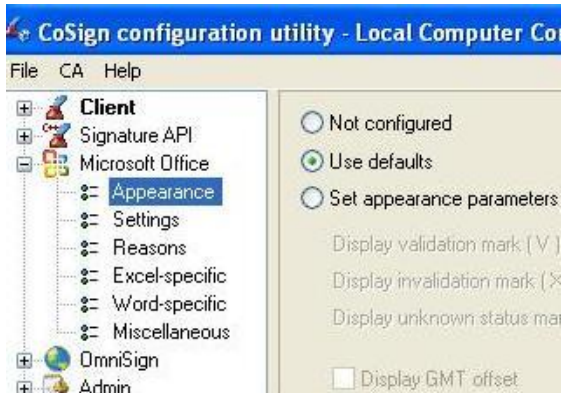


### 2. Ինչու է երևում երեք պասկերակ Cosign Control Panel-ում

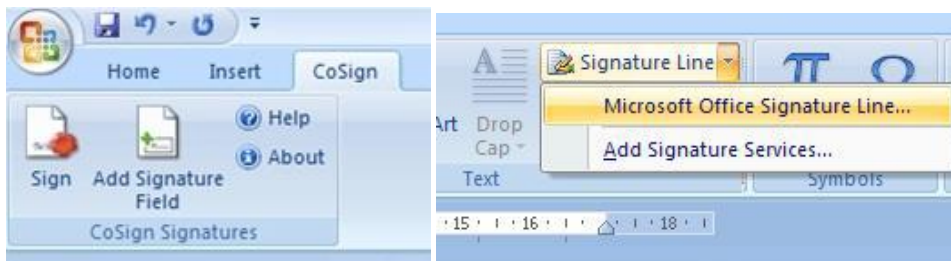
ARX CoSign Control Panel-ում **3 պասկերակի** առկայության դեպքում, ծրագրի կապը **ca.gov.am** և **ca1.gov.am** հասցեում գտնվող **CoSign Server** -ի հետ չի հաստատվել: Անհրաժեշտ է ստուգել ինտերնետի առկայությունը կամ **443 SSL** պորտի հասանելիությունը (proxy server-ի կամ Firewall-ի դեպքում): Proxy server-ի դեպքում պետք է ընտրել «**Enable automatic ssl detection**» պարամետրը **Cosign Control Panel ->User->Client Configuration** մասում:

### 3. Ինչու է ստորագրող անձի անվան փոխարեն հայտնվում նշաններ

**Տարբերակ 1.** Եթե ստորագրությունն արտահայտվել է նշանների տեսքով, ապա անհրաժեշտ է **CoSign Control Panel ->Client Configuration->Microsoft Office-> Appearance-> Settings->Reasons->Excel-Specific->Word-Specific>Miscellaneous** բոլոր ենթադաշտերում ընտրել **Use defaults** կոճակը:



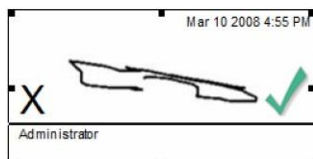
**Տարբերակ 2.** MS Word/Excel ծրագրերի մենյուների (Home, Insert և այլն) շարքում CoSign մենյուի բացակայության դեպքում անհրաժեշտ է ընտրել Insert -> Signature Line->Microsoft Office Signature Line.



Բացվում է հետևյալ պատուհանը.

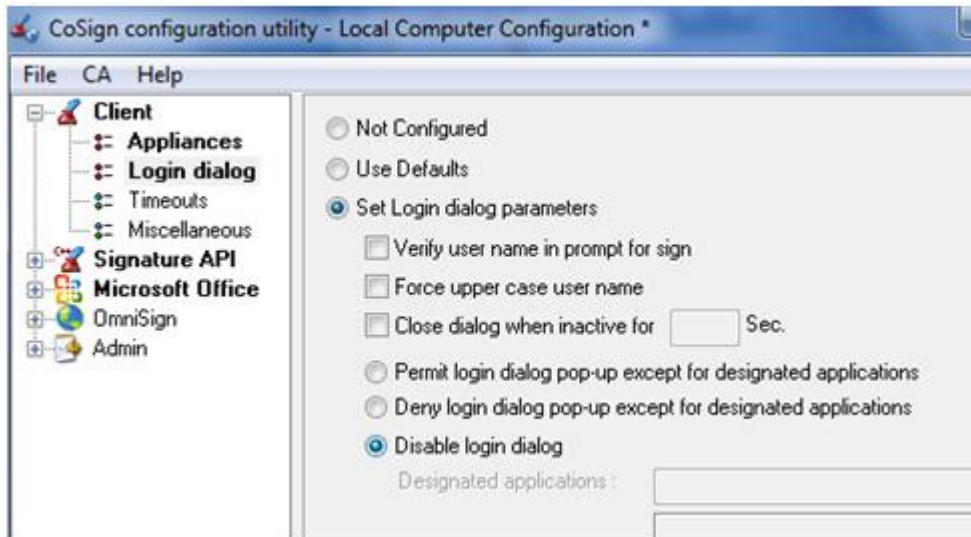


Լրացնել անհրաժեշտ դաշտերը, սեղմել OK և ստանալ ստորագրության հետևյալ տարբերակը.



#### 4. Ինչու է հաճախակի հայտվում մուտքագրման (login) պատուհանը

Տվյալ պատուհանը ժամանակավորապես հեռացնելու համար **Cosign Control Panel**-ում անհրաժեշտ է կատարել հետևյալ փոփոխությունը. ընտրել **Cosign Control Panel -> Client Configuration -> Client -> Login Dialog->Set login dialog parameters** դաշտը և նշել **Disable login dialog** տարբերակը, այնուհետև սեղմել **File -> Apply(Save to Registry)** փոփոխությունները պահպանելու համար



##### 5. Ինչու եմ ստանում “Failed to select a certificate, Bad Username or password” զգուշացումը

Մինչև 5 անգամ սխալ գաղտնաբառ մուտքագրելու դեպքում, գաղտնաբառն ավտոմատ արգելափակվում է և հայտվում է հետևյալ հաղորդագրությունը.



Գաղտնաբառն ակտիվացնելու կամ նոր գաղտնաբառ ունենալու համար անհրաժեշտ է զանգահարել 374 10 512 882 հեռախոսահամարով կամ նամակ հղել [cssupport@ekeng.am](mailto:cssupport@ekeng.am) էլ. հասցեին:

##### 6. Ինչու է էլ. ստորագրության ամսաթիվը (ժամը) տարբերվում իմ համակարգչի ամսաթվից

Էլ. ստորագրության ամսաթիվը և ժամը ավտոմատ կերպով օգտագործում է սերվերի տվյալները: Եթե Ձեր ստորագրության ամսաթիվը սխալ է և չի համապատասխանում ստորագրության տեղադրման ամսաթվին կամ ժամին, ապա զանգահարեք հաճախորդների սպասարկման կենտրոն + 374 10 512 882 հեռախոսահամարով՝ ճշտումներ անցկացնելու նպատակով:

##### 7. Ինչպես օգտագործել գաղտնաբառը ծրագրի վերատեղադրումից հետո

Ծրագիրն առաջին անգամ տեղադրելուց հետո անհրաժեշտ է փոխել ԷԿԵՆԳ-ի կողմից տրամադրված գաղտնաբառը: Գաղտնաբառի փոփոխությունը տեղի է ունենում CoSign Server-ում, հետևաբար ծրագրի վերատեղադրելուց կամ այլ համակարգչի վրա տեղադրելուց հետո, անհրաժեշտ է օգտագործել արդեն փոփոխված գաղտնաբառը:

##### 8. Ինչու է բացակայում Sign with OmniSign հրամանը .PDF ֆայլի աջ ենթամենյուից

Տվյալ հրամանը կարող է բացակայել, եթե

1. Adobe Reader ծրագիրը տեղադրվել է Cosign Client ծրագրի տեղադրումից հետո
2. Եթե Adobe Reader ծրագիրը թարմացվել է(update)

Անհրաժեշտ է **ARX Cosign Client** ծրագիրը վերատեղադրել՝ առանց այն նախապես հեռացնելու:

## 9. Ինչ է իրենից ներկայացնում ARX OmniSign printer-ը և ինչու չեմ կարողանում տեղակայել այն

ARX OmniSign Printer-ը իրենից ներկայացնում է թվային ստորագրության վիրտուալ տպիչ, որի միջոցով ցանկացած .doc, .xls, .txt, .jpg ֆայլ վերածվում է .pdf փաստաթղթի և ստորագրվում:

**ARX OmniSign Printer**-ը անհամատեղելի է Windows 7 օպերացիոն համակարգի առկայության դեպքում: Այն աշխատում է Windows XP, Windows 2000 համակարգերի հետ:

OmniSign-ը հնարավորություն է տալիս.

- Ստորագրել յուրաքանչյուր ֆայլ՝ օգտվելով տվյալ ծրագրի File -> Print հրամանից
- Ստորագրել .pdf ֆայլ՝ օգտագործելով, օրինակ, Adobe Acrobat ծրագիրը

**ARX OmniSign Printer**-ի տեղադրման ժամանակ առաջացած խնդրի դեպքում, այլընտրանքային տարբերակ է **PDF Creator** ծրագրի տեղադրումը, որը ևս հնարավորություն կտա համապատասխան փաստաթուղթը վերածել .pdf ֆայլի և ստորագրել:

## 10. Ինչպես կիրառել նույն համակարգչում երկու և ավելի ստորագրություն

Երկու և ավելի ստորագրության, ինչպես նաև սկավառակների դեպքում, ծրագրի տեղադրումը կարող է կատարվել մեկ անգամ: Միևնույն համակարգչում 2 տարբեր ստորագրություններ կիրառելու դեպքում, անհրաժեշտ է առաջին օգտվողի անվամբ ստորագրելուց հետո, սեղմել Log off կոճակը Start-> Programs-> ARX CoSign -> Cosign Control Panel - ում: Այնուհետ ստորագրել միևնույն փաստաթուղթը՝ օգտագործելով այլ օգտվողի անուն և գաղտնաբառ:

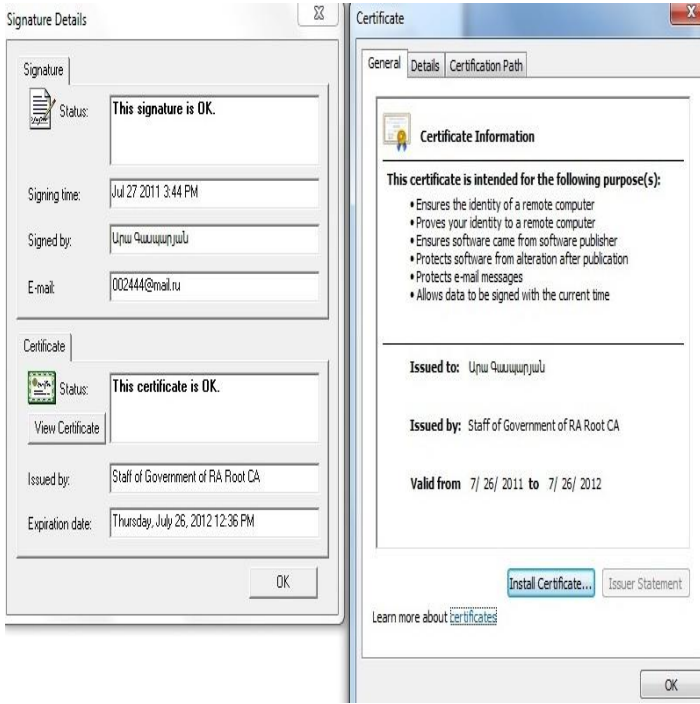
## 11. Ինչպե՞ս ստուգել էլ.ստորագրության հավաստագրի վավերականության ժամկետը

Նշել էլ.ստորագրության մկնիկի աջ ենթամենյուում **Details** տարբերակը: Նայել **Expiration Date** դաշտի տվյալները՝ էլ.ստորագրության սպառման ժամկետը:



Վավերականության ժամկետը ստուգելու համար, նշել View Certificate կոճակը: Տես՝ նկար





**12. Ինչպիսին է Էլեկտրոնային ստորագրության տեսքը .pdf ֆայլում և վավերանշանները**



Էլեկտրոնային ստորագրությունը .pdf ֆայլում կարող է ունենալ տարբեր ձևեր:

Adobe ծրագրում հանդիպող ստորագրության վավերանշանները:



Ստորագրությունը հաստատված է:



Ստորագրությունն անվավեր է: Ստորագրելուց հետո՝ փաստաթուղթը ենթարկվել է փոփոխության:



Ստորագրությունը հաստատված է: Փաստաթուղթը ստորագրվել է ևս մեկ անգամ, կամ ժամը վերցված է համակարգչից և ոչ թե համապատասխան սերվերից:



Հավաստագիրը ընդգրկված չէ Adobe-ի վստահված հավաստագրերի ցուցակ: Ստորագրությունից հետո՝ փաստաթուղթը ենթարկվել է փոփոխության:



Հավաստագիրը ընդգրկված չէ Adobe-ի վստահված հավաստագրերի ցուցակ: Ստորագրությունից հետո՝ փաստաթուղթը չի ենթարկվել փոփոխության:



Ստորագրությունը և փաստաթղթի փոփոխությունը հաստատված չէ:

### 13. Ինչպես ստուգել ստորագրության վավերացումը և փաստաթղթի փոփոխությունը

Ստորագրության աջ մենյուից ընտրել Validate Signature ենթամենյուն: Բացված պատուհանից ընտրել Signature Properties կոճակը: Բացվում է պատուհանը՝ ստորագրության մանրամասն տեղեկությամբ:

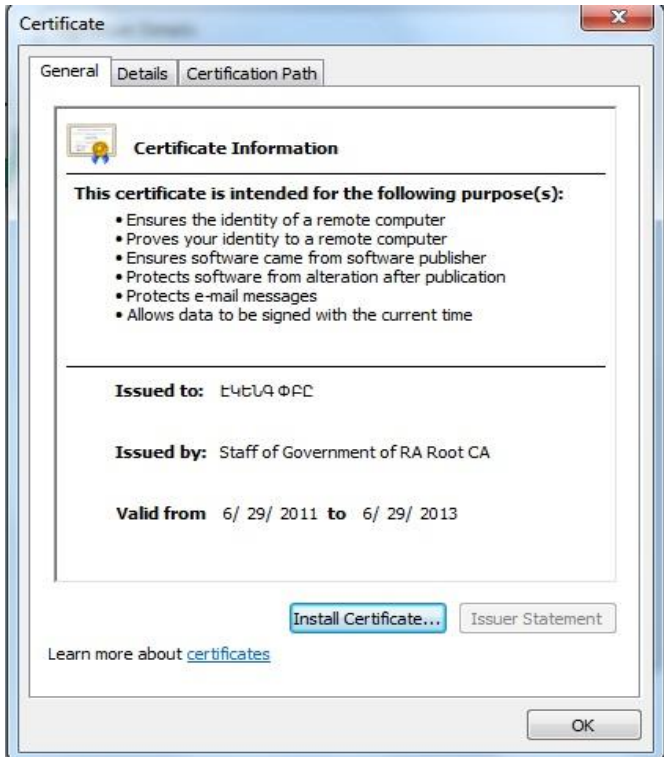
### 14. Ինչպես ստուգել և վավերացնել Cosign օգտագործողի էլ.ստորագրությունը MS Office ֆայլերում

Cosign օգտագործողի ստորագրությունը վավերացնելու համար՝ ստորագրության վրա մկնիկի աջ ենթամենյուից ընտրել **“Validate”** տարբերակը՝ ստանալով «V» վավերացման նշանը:

Ստորագրող անձի տվյալները ստուգելու համար՝ ստորագրության վրա մկնիկի աջ ենթամենյուից ընտրել **“Details”** տարբերակը, որը հնարավորություն կտա տեսնել ստորագրողի տվյալները ներառող էլ. հավաստագիրը՝ ամրագրված համապատասխան հավաստագրման կենտրոնի կողմից:



Էլ. հավաստագրի մանրամասներին կարելի է ծանոթանալ է ներկայացված պատուհանի **View Certificate** կոճակի օգնությամբ: Այն ներկայացնում է հավաստագրի թողարկման ընդհանուր նկարագրությունը և վավերականության ժամկետի մանրամասները: Տես՝ նկարը.



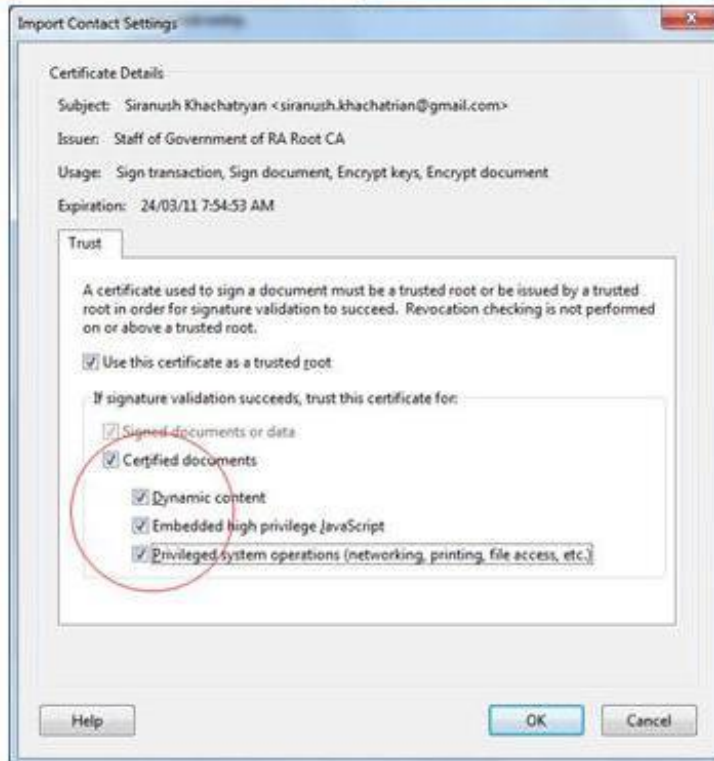
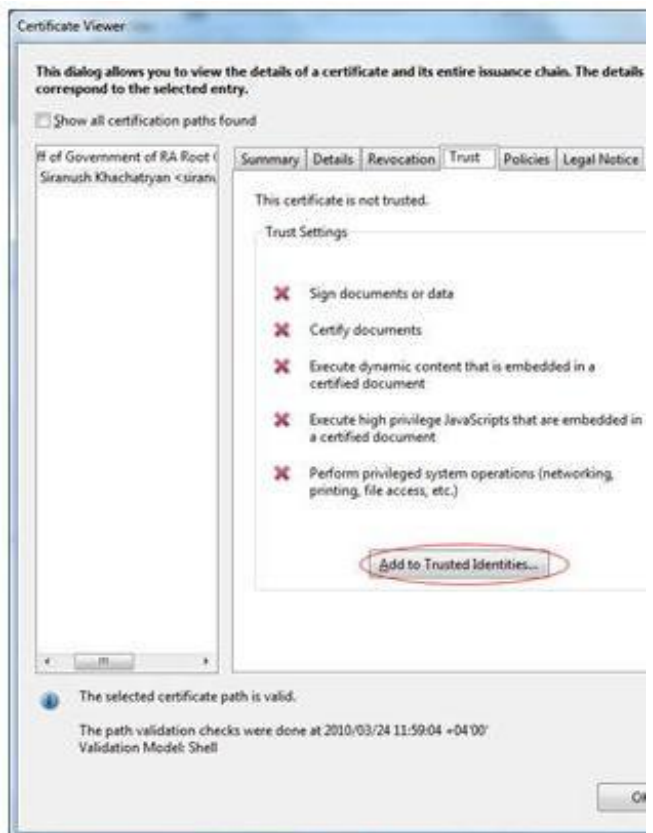
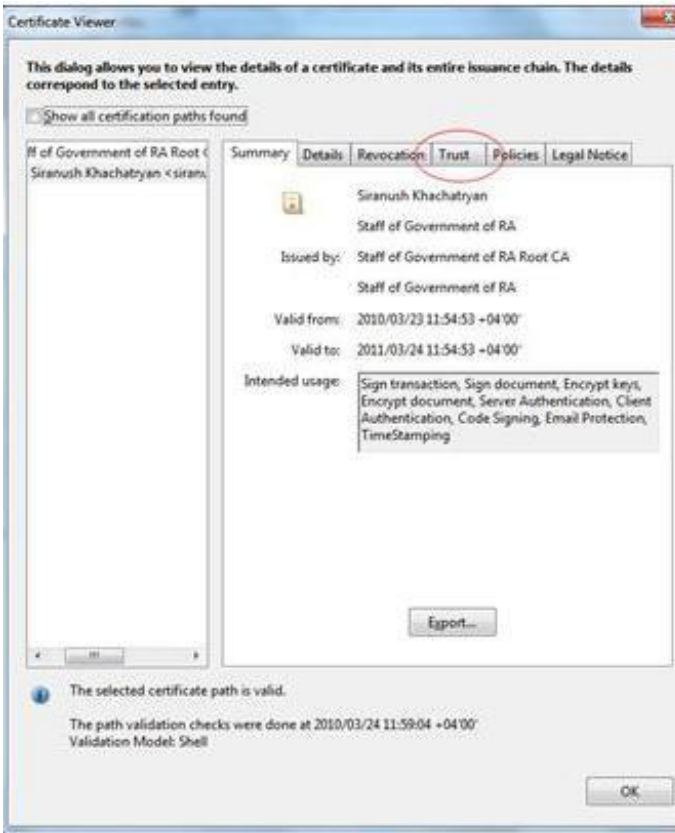
### 15. Ինչու եմ տեսնում “Not Validated Yet” հաղորդագրությունը MS Word փաստաթղթում դրված ստորագրության “Details” հատվածում

Ստորագրության վրա մկնիկի աջ ենթամենյուի “Details” հատվածում “Not Validated Yet” հաղորդագրության դեպքում անհրաժեշտ է ներբեռնել էլեկտրոնային հավաստագիրը՝ կիրառելով նշված քայլերը. Cosign Control Panel->Client Configuration->CA->Install CA Certificate.



### 16. Ինչպես ներմուծել հավաստագիրը Adobe-ի վստահված հավաստագրերի ցուցակ

Նախորդ կետում նշված գործողությունից հետո՝ հերթականությամբ կատարել ներքևում ցուցադրված գործողությունները: Ընտրել Show Certificate-> -Trust->Add to trusted list: Բացված պատուհանում սեղմել OK կոճակը: Լրացնել բաց դաշտերը և հաստատել:



17. Ինչպես ստորագրել փաստաթուղթը Adobe Reader ծրագրով, երբ բացակայում է Sign կոճակը  
Եթե համակարգչում տեղադրված չէ Adobe Acrobat Professional ծրագիրը, սպա .pdf ֆայլերը կարող եք ստորագրել OmniSign ծրագրի միջոցով:

## 18. Ինչպես կիրառել էլ-ստորագրությունը Վեբ ծառայություններում

Ստորագրության կիրառման ծրագրային միջնեղերը (**Signature API**), Էլեկտրոնային ստորագրության **ARX CoSign** ծրագրի հետ միասին, ապահովում է թվային ստորագրությունների կիրառումը վեբ ծառայությունների համար:

Այս գործառույթը, կիրառելով Վեբ ստանդարտները, թույլ է տալիս ծրագրավորողներին օգտագործել Վեբ ծառայությունները, ինչպես նաև հնարավորություն տալ ծրագրավորման լեզուներին և օպերացիոն համակարգերին փոխգործել ARX CoSign ծրագրի հետ:

Եթե դուք օգտագործում եք էլ.ստորագրություն Վեբ ծառայությունների և SOAP պրոտոկոլների համար, դուք կարող եք հղել Ձեր նամակը հետևյալ հասցեով՝ ԷԿԵՆԳ ՓԲԸ, ՀՀ, ք. Երևան, Տիգրան Մեծի 4, ինչպես նաև հասցեագրել էլ. նամակ [cssupport@ekeng.am](mailto:cssupport@ekeng.am)՝ ստանալու բոլոր անհրաժեշտ բաղադրիչները համապատասխան ինտեգրացիայի համար:

## 7. Ընդհանուր տեղեկություն

**Էլեկտրոնային ստորագրության** առնչվող հարցերի և խնդիրների սպասարկումն իրականացվում է հետևյալ հեռախոսահամարով՝ **+374 60 464 504** և [cssupport@ekeng.am](mailto:cssupport@ekeng.am) էլ- փոստով:

Էլեկտրոնային ստորագրության պարբերաբար թարմացվող տեխնիկական խնդիրները, ինչպես նաև ARX CoSign ծրագրի օգտագործման ձեռնարկը տեղադրված է նաև [www.ekeng.am](http://www.ekeng.am) կայքում:

**Էլեկտրոնային հաշվետվություններին** առնչվող հարցերի և խնդիրների սպասարկումն իրականացվում է **+374 60 544 444, 060 544 771** հեռախոսահամարներով կամ [online\\_support@taxservice.am](mailto:online_support@taxservice.am) էլ-փոստով: